

دوماهنامه علمی | خبری
انجمن آسیب شناسی ایران

پاتولوژی

ISSN 1735-5567

دوره جدید شماره 111 پیاپی 133 - مرداد و شهریور 1403 - قیمت: 2000 تومان



26

**INTERNATIONAL
CONGRESS OF PATHOLOGY AND
LABORATORY MEDICINE**

The 12 Meeting of Iranian Division of International Academy of Pathology(LAP)



دوره جدید شماره III پیاپی ۱۲۳
مرداد و شهریور ۱۴۰۳

آدرس دفتر نشریه: تهران - میدان توحید، خیابان توحید، خیابان شهید طوسی (شباهنگ)، نرسیده به خیابان دکتر قریب، پلاک ۶۳، واحد یک
تلفن دفتر نشریه: ۶۶۹۱۲۶۴۳ - ۶۶۵۹۶۹۹۳

لیتوگرافی و چاپ: آبرنگ
شماره تماس: ۶۶۹۱۲۶۴۳
سایت: www.prfprinting.ir
ایمیل: prfprinting@gmail.com
آدرس تلگرام: @prf-printing
آدرس: تهران - خیابان سیدجمال‌الدین اسدآبادی - خیابان چهارم پلاک ۳ واحد ۸

صاحب امتیاز: انجمن آسیب شناسی ایران
مدیر مسئول: دکتر حسین دارآفرین
سر دبیر: دکتر میترا مهرآرما
اعضای شورای سیاستگذاری: دکتر محمدرضا امینی فرد، دکتر حسین دارآفرین، دکتر میترا مهرآرما، دکتر علی‌رضا صادقی‌پور، دکتر مهران فهیمانی، دکتر محمدهادی صادقی، دکتر فرید کرمی، دکتر سعید شاقاسمی، دکتر سیدعلی اکبر سیدمهدی، دکتر محمدعلی برومند
ویراستار: دکتر آمنه طاهری کلورزی
دبیر تحریریه: زهرا بونسی
سرویس آناتومیکال: دکتر مهتاب رهبر، دکتر مریم ابوالحسنی
سرویس کلینیکال: دکتر کامیاب مظفری
سرویس اونکولوژی: دکتر علی یعقوبی جویباری
سرویس گزارش موردی: دکتر آتوسا قریب
سرویس تازه های پاتولوژی: دکتر مهران فهیمانی
سرویس تضمین کیفیت: دکتر مرتضی صدیقی
سرویس اخلاق حرفه‌ای: دکتر مجید خلیج زاده
سرویس انتقال خون: دکتر سهیلا ناسی زاده
سرویس درمان پاتولوژی: دکتر زهرا نراقی، دکتر فاطمه منتظر
سرویس مولکولار: دکتر احمد منبئی، دکتر مهدی منتظر
عکاس: مسلم عرب باصری

Clinical & Anatomical

۱۴

همایش های علمی؛
از برگزاری تا بالین
دکتر میترا مهرآرما سر دبیر



۱۵

نظام سلامت؛ طراحی برنامه و
چالش های پیش رو
دکتر حسین دار آفرین مدیر مسئول



۳۵	سیتولوژی غدد بزاقی و سروگردن در غالب ارائه موارد واقعی و بررسی چالش های تشخیصی	۶	پیام ریاست انجمن آسیب شناسی
۳۶	نوروپاتولوژی	۷	پیام رئیس همایش
۳۷	پاتولوژی تومورهای بافت نرم و استخوان	۸	کیفیت برگزاری ما در سطح همایش های بزرگ بین المللی است
۳۹	پنجشنبه ۱۴۰۳/۰۷/۱۲	۱۲	امسال برنامه ریزی جدی تری در برگزاری پانل های چند تخصصی داریم
۴۰	کبد و گوارش	۱۶	برنامه در یک نگاه
۴۵	تفسیر نتایج آزمایشات در آزمایشگاه بالینی	۱۷	چهارشنبه ۱۴۰۳/۰۷/۱۱
۴۵	پانل بیماری سلیاک با تمرکز بر اصول درخواست و تفسیر تست آزمایشگاهی بر مبنای تئوری	۲۰	سندروم میلودیسپلاستیک
۴۶	Bayes	۲۱	نئوپلاسم های میلودیسپلاستیک، نقش ژنتیک و طبقه بندی جدید
۴۸	سر و گردن	۲۱	لوسمی مزمن میلوئیدی و تشخیص های افتراقی
۴۸	چالش ها و تله های تشخیصی هیستوپاتولوژیک کیست های ادونتوزیک:	۲۲	پاتولوژی پستان
۴۸	راهنمای تشخیص صحیح	۲۲	چگونگی برخورد پاتولوژیست با نمونه های جراحی سرطان
۴۸	شناسایی ویروس هرپس انسانی (HSV) در ضایعات دهانی بیماران پمفیگوس و لگاریس:	۲۴	پستان بعد از درمان نئواد جوانت
۴۸	اهمیت تشخیص یا پیش بینی شدت بیماری	۲۴	نقش AI در کنترل کیفی میکروب شناسی
۵۰	پاتولوژی توراکس	۲۴	کاربرد MALDITOF در میکروب شناسی
۵۳	جمعه ۱۴۰۳/۰۷/۱۳	۲۵	ارزیابی چک لیست استاندارد های آزمایشگاه میکروب شناسی
۵۴	چالش ها و تازه های تشخیصی بیماری های تروفوبلاستیک بارداری و نمونه های جفت	۲۶	مهار مقاومت میکروبی با رویکردی چند تخصصی
۵۶	پاتولوژی پوست	۲۸	پانل ارزیابی خارجی کیفیت
۵۶	بررسی جدیدترین مقالات در زمینه آلپوسی و معرفی بیمار	۳۲	جنبه های حقوقی در تزریق خون و فرآورده ها
۵۸	بررسی جدیدترین مقالات در زمینه ضایعات ملانوسیتی و معرفی بیمار	۳۲	سیستم کیفیت در بانک خون
۵۸	بررسی جدیدترین مقالات در زمینه تومورهای بافت نرم پوست و معرفی بیمار	۳۲	انتخاب خون و فرآورده های آن در شرایط بحرانی بیمار
۵۸	نورواندوکراین، کلیات، نکات عملی و چالش ها، با تاکید بر تومورهای نورواندوکراین	۳۳	تکنیک های مورد استفاده در ایمنوهما تولوژی، مزایا و معایب
۵۹	پانکراس	۳۴	سیتولوژی ادرار و چالش های تشخیصی
۶۰	اوروپاتولوژی	۳۴	سیتولوژی FNA تیروئید، در قالب ارائه موارد واقعی بویژه چالش های کاتگوری تشخیصی، Suspicious، AUS و انکوسیتیک
		۳۴	سیتولوژی مایعات سروزی در قالب ارائه موارد واقعی

نظام سلامت؛ طراحی برنامه و چالش‌های پیش رو



دکتر حسین دارآفرین
مدیرمسئول

و مراکز تحقیقاتی، صنایع داروسازی، رسانه‌های عمومی، برادستی‌پایدار به اهداف نظام سلامت ضروری و از الزامات اساسی است. همچنین تدوین سیاست‌های کلان در قالب برنامه‌های مختلف در گستره حوزه‌های آموزش، بهداشت و درمان در بستر قوانین و مقررات لازم بر بهبود عملکرد نظام سلامت، دستیابی به اهداف نظام سلامت و ارتقای سطح سلامت مردم جامعه از وظایف حاکمیت وزارت بهداشت است. اگرچه پس از انقلاب اسلامی در بسیاری از شاخص‌های بهداشتی و آموزشی، رشد روزافزونی در حوزه سلامت و تدوین و اجرای برنامه‌های مترقی همچون رشد شبکه‌های بهداشت، ارتقای کمی و کیفی آموزش، تربیت متخصصان در حوزه‌های مختلف، گسترش خدمات بیمه‌ای، استقرار اولیه نظام ارجاع، دسترسی همگانی به خدمات، برنامه‌های سیستم مدیریتی، استقرار پرونده الکترونیک، گسترش صنایع دارویی و تجهیزات پزشکی و موارد مشابه هستیم؛ ولی متأسفانه در دو دهه

برنامه‌های نظام سلامت در بسیاری از کشورها با هدف تأمین، ارتقا و حفظ سلامت مردم پایه‌ریزی و اجرا می‌گردد و دستیابی به این اهداف صرفاً با مشارکت و درهم‌تنیدگی سایر برنامه‌های جامعه از جمله آموزش، محیط زیست، فرهنگ، امنیت، صنعت، تولید، کشاورزی، مسکن و مواردی از این دست و در قالب سیاست‌های کلی و هم‌راستا در این حوزه‌ها امکان‌پذیر است. بدون تردید تعامل اثربخش سیاست‌های نظام سلامت و برنامه‌های کلان سایر حوزه‌ها شرط اساسی برای موفقیت این برنامه‌ها خواهد بود و در این صورت بهبود شاخص‌های بهداشتی، آموزشی، اجتماعی، فرهنگی، زیست‌محیطی، صنعتی و تولیدی در یک بازه معین قابل دسترس خواهد بود. از طرفی ایجاد ارتباط و هماهنگی درون بخشی و بین‌بخشی مراکز زیر مجموعه وزارت بهداشت، درمان و آموزش پزشکی با سایر سازمان‌های دولت و خصوصاً مرتبط با نظام سلامت نظیر سازمان‌های بیمه‌گر، دانشگاه‌ها

26TH

INTERNATIONAL
CONGRESS OF
PATHOLOGY AND
LABORATORY MEDICINE

The 12 Meeting of Iranian Division of
International Academy of Pathology (IAP)

دوره جدید شماره ۱۱۱ پیاپی ۱۲۲
مرداد و شهریور ۱۴۰۳

پاتولوژی

اخیر، اجرای این برنامه‌ها با چالش‌های جدی روبرو بوده است. متأسفانه در سال‌های اخیر استمرار این چالش‌ها با تغییرات مداوم و عدم به‌کارگیری متخصصان در سطوح مدیریتی، بسترسازی برای نفوذ گروه‌های غیرکارشناسی و حتی شبه علم به حوزه سلامت، عدم تأمین منابع مالی، وضع قوانین غیرشفاف و متناقض، گسترش ناعادلانه جغرافیایی نیروی انسانی و امکانات، عدم توسعه پایدار اجتماعی و فرهنگی و ناهماهنگی برنامه‌های این حوزه با سایر حوزه‌ها شتاب بیشتری گرفته است. خوشبختانه با روی کار آمدن دولت جدید با انتخاب فردی دانشمند و مدیری توانمند با تجارب قوی در رده‌های مختلف و همچنین مورد وثوق جامعه پزشکی، روح تازه‌ای در کالبد رنجور نظام سلامت دمیده شده است. همچنان که در برنامه پیشنهادی ایشان تحقق رویکرد سلامت همه‌جانبه و اولویت پیشگیری بر درمان، تحکیم تولید یکپارچه وزارت بهداشت، درمان و آموزش پزشکی در امر سیاست‌گذاری، برنامه‌ریزی و ارزشیابی راهبردی در استقرار مداخلات سلامت، تأمین منابع مالی پایدار، توسعه کمی و کیفی بیمه‌های بهداشتی و درمانی، اصلاح نظام پرداخت، کاهش پرداخت از هزینه خانوار، تعمیق رویکرد و فرایندهای ادغام آموزش در حوزه‌های همگانی و تخصصی، اصلاح ساختار ارائه خدمات، جهت سهولت سطح دسترسی مردم به خدمات، حفظ و ارتقای سلامت روانی و اجتماعی جامعه، ترویج سبک زندگی سالم و تحکیم بنیان، تعهد بر ساماندهی نظام دارویی و تجهیزات پزشکی و نظارت کامل بر تولید، مصرف و واردات محصولات سلامت، حفظ و توانمندی منابع انسانی، حمایت و صیانت از حقوق حرفه‌ای و کرامت پایوران نظام سلامت، توسعه فرایندهای تشخیصی و درمانی مبتنی بر شواهد علمی با نگاه ویژه بر سلامت الکترونیک و هوش مصنوعی مورد تأکید قرار گرفته است. باتوجه به دیدگاه علمی مقام وزارت در دوره جدید، در کوتاه‌مدت انتظار می‌رود در انتخاب مدیران جدید همچون انتخاب خود ایشان همراه با اخذ نظرات کارشناسان حوزه سلامت و مبتنی بر شایسته‌سالاری و با اعتقاد راسخ در ارتقای نظام سلامت و متعهد به اجرای برنامه‌های تحول‌گرا باشند و از انتصاب مدیران پیشین که نقش مؤثری در وضعیت آشفته فعلی داشته و مورد پذیرش بدنه کارشناسی وزارت نیستند، خودداری نمایند.

به نظر می‌رسد حل مشکلات معیشتی پایوران و دستیاران و حفظ کرامت کارکنان نظام سلامت و بسترسازی برای بازگشت به دوران اعتماد و ارتباط بهینه بین جامعه پزشکی و عموم جامعه نیز کمک شایانی در دستیابی به اهداف کلان نظام سلامت و اجرای درست و دقیق برنامه‌های پیشنهادی خواهد داشت

همچنین با هدف‌گذاری و اولویت‌بندی برنامه‌های ساختاری و تعیین‌کننده در بهبود شاخص‌های اساسی و اجرای برنامه‌های اساسی همچون نظام ارجاع و پرونده الکترونیک و برنامه‌های مبتنی بر تقویت بیمه‌های پایه و تکمیلی در دستور کار قرار گیرد. همچنین ارائه خدمات اساسی با کیفیت با تقویت سازمان‌های بیمه‌گر در دسترس عموم جامعه و امکان بهره‌مندی آنها با کمترین دغدغه پرداخت مالی فراهم گردد. به نظر می‌رسد حل مشکلات معیشتی پایوران و دستیاران و حفظ کرامت کارکنان نظام سلامت و بسترسازی برای بازگشت به دوران اعتماد و ارتباط بهینه بین جامعه پزشکی و عموم جامعه نیز کمک شایانی در دستیابی به اهداف کلان نظام سلامت و اجرای درست و دقیق برنامه‌های پیشنهادی خواهد داشت. در پایان بایستی به همکاران و البته عموم جامعه و مسئولان یادآور گردید بایستی انتظارات از اصلاحات اساسی و حل چالش‌های بزرگ و پیچیده در کوتاه‌مدت، مدیریت شده و همچنین متقابلاً سایر نهادها و وزارتخانه‌ها، در تأمین منابع موردنیاز و هماهنگی در دستیابی و پیاده‌سازی برنامه‌های پیشنهادی همکاری‌های لازم را عملیاتی نمایند.





دکتر میترا موراژما
سرمدبیر

همایش‌های علمی؛ از برگزاری تا بالین

در حوزه موضوعی خاص گفته می‌شود که با هدف تبادل اطلاعات و یافته‌های علمی در خصوص آن موضوع برگزار می‌شود. حضور در کنفرانس‌ها و کنگره‌های ملی و بین‌المللی، می‌تواند برای دانش‌آموختگانی که قصد انجام پروژه تحقیقاتی و یا ادامه تحصیل در دانشگاه‌های معتبر دنیا را دارند، بسیار مفید باشد. شرکت در این نوع مجامع علمی فواید بسیاری برای دانشجویان و محققان جوان دارد و دید و نگرش آنها را در یک حوزه خاص بازتر کرده و علاقمندی آنها را به تحقیق در آن حوزه بیشتر می‌کند.

همایش‌ها اهداف متفاوتی را دنبال می‌کنند و این نوع همایش است که می‌تواند هدف برگزاری همایش‌ها را مشخص کند. از بین انواع آن، کنگره پاتولوژی جزء همایش‌های آکادمیک و همچنین همایش‌های صنفی قرار می‌گیرد و از نظر گستردگی در بالاترین درجه اهمیت یعنی همایش بین‌المللی قرار می‌گیرد.

این همایش در جلسات مختلف و به صورت

فرایند جهانی شدن واقعیت انکارناپذیر زمان معاصر است. این پدیده که از وجوه اقتصادی، اجتماعی، فرهنگی و سیاسی مختلفی برخوردار است مبانی معرفت‌شناسی، انسان‌شناسی، هستی‌شناسی و روش‌شناسی دانش بشر را متحول می‌سازد و در قلمرو، کارکرد و محتوای نظام‌های علمی تغییراتی ایجاد می‌کند.

به این دلیل ضروری است همه علوم نسبت خود را با تحولات حاصل از جهانی شدن تعریف و تعیین نمایند. این ضرورت در مورد علوم پزشکی که ربط وثیقی با سلامت جامعه دارد، بیشتر اهمیت پیدا می‌کند.

برگزاری مجموعه‌ای از نشست‌های تخصصی باعث خواهد شد اندیشمندان حوزه پزشکی و سلامت جامعه ضمن به اشتراک گذاشتن رویکردها و منظرهای فکری خود، به شیوه‌ای فعالانه ظرفیت‌های علوم پزشکی ایران را برای مواجهه با پدیده جهانی شدن مجهز سازند.

کنفرانس یا کنگره به تجمع گروهی از اساتید، محققان، پژوهشگران و دانشجویان

26TH

INTERNATIONAL
CONGRESS OF
PATHOLOGY AND
LABORATORY MEDICINE

The 12 Meeting of Iranian Division of
International Academy of Pathology (LAP)

دوره جدید شماره ۱۱۱ پیاپی ۱۲۲
مرداد و شهریور ۱۴۰۳

پاتولوژی

کنگره پاتولوژی خوشبختانه امسال نیز برای بیست و ششمین سال متوالی طلایه دار ارائه تازه ترین های علم پاتولوژی توسط بهترین استادان این رشته از سراسر کشور است و بهرمندی از این فرصت برای همکاران در گروه های مختلف آزمایشگاهی کشور مغتنم خواهد بود.

برای بررسی و انتشار مقالات و یافته های تحقیقاتی (کیفی و کمی) تعامل می کنید، با هزینه کم و وقت محدود، یاد خواهید گرفت که چگونه نظرات داوران را بررسی و برای اعمال آن در مقالات اقدام کنید. این تجربه کوچک، ارزشمند و فرصت آفرین است.

کنگره پاتولوژی خوشبختانه امسال نیز برای بیست و ششمین سال متوالی طلایه دار ارائه تازه ترین های علم پاتولوژی توسط بهترین استادان این رشته از سراسر کشور است و بهرمندی از این فرصت برای همکاران در گروه های مختلف آزمایشگاهی کشور مغتنم خواهد بود.

همچنین از همکارانم در هیئت مدیره انجمن علمی آسیب شناسی، کمیته های مختلف آموزشی و تیم اجرایی همایش تشکر می کنم که بدون چشم داشت و با تلاشی ستودنی هر ساله در مسیر برپایی این رویداد بزرگ علمی قدم می گذارند. اقدامی که اثرات آن در تمامی فضاهاى تشخیصی و درمانی کشور ملموس خواهد بود و در نهایت با ارتقاء دانش و در نتیجه سطح ارائه خدمات، هموطنان عزیزمان نیز از آن بی بهره نخواهند ماند.

هم زمان به صورت کاملاً تخصصی در سالن ها و میزگرد های مختلف به صورت متوالی و ادواری توسط مجامع دانشگاهی، مراکز پژوهشی و انجمن های علمی و حرفه ای برگزار میشود.

برگزاری همایش ها فرصتی را برای گسترش افق کاری و ارتباط با شبکه ای از افراد در حوزه کاری تان که ممکن است به آنها دسترسی نداشته باشید، ارائه می دهند. یک ملاقات تصادفی با یک فرد تأثیرگذار می تواند تنها موقعیتی باشد که برای موفقیت و شتاب در مورد ایده ای که روی آن کار کرده اید، نیاز دارید.

همکاری چهره به چهره همچنین امکان بازخورد سریع را فراهم می کند که می تواند در هر فرآیند کاری موجب صرفه جویی در زمان باشد.

ارسال مقاله به کنفرانس ها و کنگره های بین المللی یکی دیگر از فواید شرکت در این گردهمایی هاست که به دانشجویان کمک می کند تا با فرایند ارسال و پذیرش مقاله آشنا شوند و تجربیات خوبی در مقاله نویسی و چاپ مقالات علمی خود نشریات علمی بدست آورند. وقتی شما با کنفرانس های بین المللی





دکتر محمدرضا امینی فرد
ریاست انجمن علمی آسیب شناسی

بیست و ششمین کنگره بین‌المللی پاتولوژی و طب آزمایشگاه را در شرایطی متفاوت و با بیم و امیدهای گوناگون آغاز میکنیم که هر روز بیش از گذشته به پیشرفت‌های شگرفی در تشخیص و درمان بیماریهای نائل میشویم و در این مسیر نقش علم فاخر آسیب شناسی و طب آزمایشگاه پررنگ‌تر و تعیین‌کننده‌تر میشود. نوآوری‌های جدید در حیطه تشخیصی که در پاتولوژی personal pathology متجلی گشته افق‌های امیدوارکننده‌ای در درمان بیماری‌های صعب‌العلاج را به جامعه پزشکی تقدیم کرده است. جامعه پاتولوژیست‌های ایران همگام با جامعه پزشکی در عرصه جهانی و ملی توانسته است نه تنها در محرومترین نقاط کشور در حوزه‌های سرجیکال و کلینیکال به ارائه خدمات شایان توجه و غرور آفرینی بپردازد بلکه با راه‌اندازی دوره‌های جدید و فوق تخصصی و برگزاری همایش‌های متعدد در بروز رسانی همکاران و سایر جویندگان علم نقش بایسته خود را ایفا نماید در کنار موارد پیش‌گفت اما در سویی دیگر عدم توجه کافی به علم پاتولوژی و طب آزمایشگاه و چالش‌های عمده اقتصادی ناشی از ناترازی روزافزون هزینه‌های سرسام‌آور بدلیل تورم اقتصادی عمومی و تورم ارزی ناشی از آزادسازی ارز تجهیزات و کیت‌های آزمایشگاهی در برابر درآمد ناکافی ناشی از عدم افزایش مناسب تعرفه‌ها، عدم پوشش مناسب بیمه‌ها و پرداخت‌های دیرهنگام بیمه‌ها نه تنها ادامه خدمات رسانی مطلوب را از آزمایشگاه‌ها سلب می‌کند بلکه تجهیز، نوسازی و نگهداری تجهیزات و به‌روز رسانی روش‌های تشخیصی را با ابهامات جدی روبرو می‌کند. ورود استارت‌آپ‌ها با توجیه تسهیل دسترسی نه تنها بدیهی‌ترین اصول تشخیص آزمایشگاهی یعنی نمونه برداری تحت نظر مسئول فنی را خدشه دار میکند بلکه منجر به اشتباهات فاحش در نتیجه آزمایش‌ها شده و مضافاً اینکه بر سوداگری و نیاز القایی دامن می‌زند. انتظار جامعه آزمایشگاهی از دولت چهاردهم و وزیر معزز بهداشت و درمان توجه مناسب به پاتولوژی و طب آزمایشگاه بعنوان یکی از مهمترین تخصص‌های پزشکی است که ماندگاری همکاران را در مناطق محروم و گروه‌های پاتولوژی تضمین می‌کند.

26TH

INTERNATIONAL
CONGRESS OF
PATHOLOGY AND
LABORATORY MEDICINE

The 12 Meeting of Iranian Division of
International Academy of Pathology (LAP)

دوره جدید شماره ۱۱۱ پیاپی ۱۲۲
مرداد و شهریور ۱۴۰۳

پاتولوژی



دکتر محمدتقی حقی آشتیانی
ریاست بیست و ششمین همایش سالانه آسیب شناسی و طب آزمایشگاه

در ابتدا مقدم اساتید عزیز و همکاران محترم پاتولوژیست، گروه‌های آزمایشگاهی و متخصصین بالینی را گرامی میدارم و از تمامی شرکت کنندگان هموطن و همچنین استادان محترم خارج از کشور که در این همایش حضور یافته و از تجربیات خویش و انتقال آن به همکاران تلاش می‌کنند که حاصل آن افزایش دانش و مهارت شرکت کنندگان دانش پژوه می‌باشد، تشکر و قدردانی می‌نمایم.

هرساله بسیاری از پاتولوژیست‌های کشور جهت دریافت و تبادل اطلاعات به روز رشته پاتولوژی در این همایش بزرگ که توسط انجمن علمی آسیب شناسی ایران برگزار می‌گردد، شرکت نموده و همواره به عنوان یک همایش مهم و ویژه در جهت دستیابی به دستاوردهای علمی پاتولوژی دنیا مورد توجه می‌باشد.

تشخیص و درمان براساس روش‌های آزمایشگاهی هدفی است که مشارکت طیف وسیعی از متخصصان اعم از بالینی و علوم پایه را می‌طلبد و پاتولوژی به عنوان پلی در این میان نقش محوری را در تفسیر نتایج حاصله ایفا می‌کند.

امید است در آینده نزدیک توسعه طب آزمایشگاهی و توسعه دانش پاتولوژی و حضور موثر همکاران پاتولوژیست در ارتقا نظام سلامت و ارائه خدمات شایسته به بیماران عزیز را بیشتر از قبل شاهد باشیم.

با احترام مراتب سپاس خود را به پیشگامان عرصه سلامت تقدیم می‌کنم و کامیابی و پیروزی برگزار کنندگان بیست و ششمین همایش سالانه آسیب شناسی و طب آزمایشگاه را از درگاه خداوند متعال مسئلت می‌نمایم.



گفت‌وگو

زهرا بونسی

همایش سالانه آسیب شناسی و طب آزمایشگاه به عنوان بزرگترین گردهمایی بین‌المللی گروه آزمایشگاهی کشور برای بیست و ششمین دوره برگزار می‌شود. برپایی این همایش با توجه به تعداد زیاد شرکت‌کنندگان و همچنین گستردگی علم پاتولوژی می‌تواند چالش برانگیز باشد. دکتر مهران قهرمانی دبیر و عضو هیئت مدیره انجمن آسیب شناسی است که مسئولیت اجرایی همایش را نیز برعهده دارد. او معتقد است همایش آسیب شناسی از نظر سطح برگزاری، مطالب علمی و وضعیت رفاهی محل برگزاری کاملاً قابل رقابت با سایر همایش‌های بین‌المللی است و با توجه به توان بالای استادان پاتولوژی کشور، در صورت تسهیل شرایط حضور مهمانان خارجی و کسب امتیازات بین‌المللی، شاهد شرکت‌کنندگان بسیاری از سایر کشورها خواهیم بود. برای آشنایی با جزئیات بیشتر گفتگویی با ایشان داشتیم که در ادامه می‌خوانید.

کیفیت برگزاری مادر سطح همایش‌های بزرگ بین‌المللی است

که از سالن‌های مختلف در سطح شهر تهران داشتیم، هیئت مدیره انجمن به این نتیجه رسید که با توجه به امکان اسکان شرکت‌کنندگان در هتل، سالن‌های استاندارد، امکانات صوتی و تصویری عالی، فضای مناسب پذیرایی، دسترسی آسان و سالن‌های نمایشگاهی، مجدداً این مکان انتخاب شود. البته با توجه به استقبال همکاران، ظرفیت ثبت نام افزایش پیدا کرد.

سال گذشته برنامه‌های جدیدی مانند هوش مصنوعی و محیط زیست برای اولین بار به برنامه‌های همایش اضافه شدند آیا امسال هم این موضوعات مطرح هستند؟

بله امسال توجه به هوش مصنوعی و دیجیتال پاتولوژی با تشکیل ساب کمیته‌ای در انجمن به طور جدی پیگیری شد و در کنگره نیز برنامه ویژه‌ای خواهیم داشت، جدا از آنکه در پانل مجزا، زمینه‌های گوناگون کاربرد بررسی میشود در پانلهای متعدد از جمله میکروب شناسی به این مهم توجه می‌گردد. امسال نیز فراخوان‌های فرهنگی، هنری و ورزشی و نیز ایمنی زیستی با رویکرد آسیب‌های شغلی

بزرگ‌ترین چالش در برگزاری همایش امسال چه بود؟

بزرگ‌ترین چالش ما، هزینه‌های بسیاری بالای برگزاری همایش از جمله سالن‌ها و پذیرایی است، امسال با وجود افزایش هزینه‌های موجود، هیئت مدیره انجمن مسئله پذیرایی میان وعده را برعهده گرفت و تنها هزینه نهار و شرکت در مراسم مهمانی شام کنگره مشمول پرداخت هزینه از سوی همکاران عزیز است و این هزینه، کاملاً معادل مبالغی است که هتل المپیک از انجمن دریافت مینماید.

چه تعداد شرکت‌کننده در همایش ثبت نام کرده‌اند؟

حدود ۱۸۰۰ نفر امکان ثبت نام دارند لیکن هر ساله بیش از ۳۰۰۰ همکار در سه روز فعالیت کنگره از مطالب و سخنرانی‌های مربوطه بهره می‌برند.

سال گذشته گفتید بخاطر افزایش تعداد شرکت‌کنندگان برای برگزاری همایش مکان دیگری را در نظر خواهید گرفت چه شد که مجدد در هتل المپیک برگزار شد؟

بله کاملاً صحیح می‌فرمائید اما در بازدیدهایی

26TH

INTERNATIONAL
CONGRESS OF
PATHOLOGY AND
LABORATORY MEDICINE

The 12 Meeting of Iranian Division of
International Academy of Pathology (LAP)

دوره جدید شماره ۱۱۱ پیاپی ۱۲۲
مرداد و شهریور ۱۴۰۳

پاتولوژی



و با نظرسنجی از همکاران تقریباً بسیاری از حوزه های کلینیکال و سرجیکال پاتولوژی که مطالبی جدید و تغییرات نوین دارد مورد بحث و بررسی قرار خواهد گرفت.

سال گذشته برخی از شرکت کنندگان نسبت به ساعت و سالن برگزاری جلسات صنفی ابراز نارضایتی کردند امسال سالن و ساعت برنامه های صنفی به چه شکل است؟

برنامه های صنفی از جمله دغدغه های اصلی انجمن و همکاران بوده، به دلیل محدودیت زمانی کنگره در سه روز و تعدد برنامه های علمی، تداخل برنامه ها غیر قابل اجتناب است. اما برای ایجاد امکان حضور حداکثری همکاران تلاش کردیم در زمان برگزاری جلسات صنفی سایر برنامه ها را به حداقل برسانیم.

اساساً چرا در همایش علمی برنامه های صنفی مطرح میشود؟

در انجمن های علمی موضوعات صنفی از مباحث علمی جدا نیستند. به طوریکه رعایت مسائل صنفی و حل مشکلات مرتبط به آن سبب ارتقاء کیفیت ارائه خدمات و سطح علمی مراکز می شود. در نتیجه حل مسائلی همچون بیمه ها، مالیات و تعرفه، قطعاً بر بهبود روند جاری آزمایشگاه ها مؤثر خواهد بود.

همکاران پاتولوژیست و راه های پیشگیری از آن را خواهیم داشت.

برنامه جدیدی امسال برای اولین بار برگزار شود خواهیم داشت؟

با توجه به گستردگی طب آزمایشگاهی، هر ساله محورهای برنامه کنگره در چند زمینه بیشتر مورد تأکید قرار میگیرد که در کنگره ۱۴۰۳ توجه ویژه به حوزه های متعددی از جمله نوروپاتولوژی، پاتولوژی گوارش، بیوشیمی و میکروب شناسی، تضمین کیفیت، پاتولوژی ریه و مدیاستن، ایمونوسرولوژی، نوروپاتولوژی، اروپاتولوژی، سیتوپاتولوژی و پاتولوژی زنان گردیده است. اما پنل هوش مصنوعی قطعاً پنلی جدید با مطالب به روز است.

همچنین امسال برای اولین بار از استند هایی برای فهرست مقالات پذیرفته شده استفاده کردیم که همکاران می توانند با مراجعه به این استند ها به مقالات دسترسی داشته باشند و استند های مانیتوری داریم که به صورت هوشمند امکان دسترسی به لیست برنامه ها را فراهم میکند.

امسال هم برنامه ریزی مانند پارسال خواهد بود که برنامه ها از نظر تعداد کمتر اما مفصل تر برگزار شوند؟ خیر در سال ۱۴۰۳ حوزه آموزش گسترش ویژه ای داشته



ایمان کامل دارم با توجه به اینکه انجمن ما، شاخه ای از آکادمی بین‌المللی پاتولوژی است و ظرفیت و توان بالای استادان پاتولوژی در منطقه زبانزد است در صورت تسهیل حضور مهمانان خارجی و کسب امتیازات بین‌المللی، شاهد شرکت کنندگان بسیاری از کشورهای گوناگون خواهیم بود. همچنین یکی از مسائلی که جایز در کنگره بزرگ پاتولوژی خالی است، معرفی تکنیکها و دستگاه های روز دنیا است که در حال حاضر و به دلیل شرایط تحریمی وارد کشور نمی شود و در نتیجه در کنگره به آن پرداخته نمیشود.

لطفا در مورد برنامه های جانبی همایش (جشنواره و افتتاحیه) توضیح دهید. آیا تمامی شرکت کنندگان امکان حضور دارند؟ میهمانان ویژه چه کسانی هستند؟

در شب دوم کنگره در محل هتل المپیک، مراسم مهمانی کنگره با حضور اساتید و مهمانان متعدد از حوزه های گوناگون دولت، مجلس، سازمان نظام پزشکی، سازمانها و ادارات برگزار می شود که بیش از ۳۰۰ نفر مهمان انجمن هستند. در این مراسم جشنواره دکتر بهادری و دکتر دبیری با تقدیر از استادان و دستیاران فعال در زمینه های آموزشی و پژوهشی انجام میپذیرد و ضمن آنکه مراسم نکوداشت سه استاد عزیزمان جناب آقای دکتر ناصر کمالیان، جناب آقای دکتر شکراله یوسفی و سرکارخانم دکتر میترا رفیع زاده همراه با کلیپ های تصویری ایشان نیز برگزار خواهد شد.

در مورد نمایشگاه و شرکت های که حضور دارند لطفا توضیح دهید؟ چند شرکت و غرفه هستند و نمایشگاه به چه شکل برگزار می شود؟

بیش از یکصد شرکت معتبر آزمایشگاهی تولید کننده و وارد کننده در نمایشگاه جانبی کنگره آسیب شناسی و طب آزمایشگاهی ایران در چهار سالن حضور دارند. امسال نیز با توجه به کمبود فضای فیزیکی، نتوانستیم در خدمت برخی شرکتهای باشیم که امیدواریم در سال آینده، این نقیصه رفع شود.

شرکت ها برای حضور در برنامه سالانه آسیب شناسی چه شرایطی باید داشته باشند؟

محدودیت خاصی برای شرکت ها نداریم،

آیا طرح مباحث کلینیکال در این همایش جایگویی نیاز جامعه آزمایشگاهی کشور از کارشناس تا دانش آموختگان دکتری علوم آزمایشگاهی خواهد بود؟

رویگرد ما در کنگره آسیب شناسی و طب آزمایشگاهی، ارائه سطح بالایی از مطالب در حوزه کلینیکال پاتولوژی از جمله میکروب شناسی، ایمونوسرولوژی، هماتولوژی و کنترل کیفی است که مورد استفاده مسئولان فنی آزمایشگاه ها قرار میگیرد و همواره مورد توجه همکاران عزیز پاتولوژیست، متخصصین و دکترای علوم آزمایشگاهی بوده و امسال نیز به امید خدا خواهد بود.

استاد مدعو از خارج از کشور در همایش حضور دارد؟

استادان مدعو امسال نیز همچون دو سه سال اخیر بیشتر به صورت آنلاین و غیرحضوری تشریف دارند و بیش از سی استاد ایرانی و خارجی از تخصص های گوناگون در همایش امسال سخنرانی خواهند داشت.

از آنجایی که این همایش یک همایش بین المللی است چرا شرکت کنندگانی از سایر کشورها حضور ندارند؟ یا بسیار محدود حضور دارند؟ آیا تبلیغاتی با هدف جذب شرکت کنندگان خارجی صورت میگیرد؟

شرکت کنندگان خارجی به دو منظور در کنگره های داخل کشور شرکت می کنند. اول استفاده از مطالب جدید و دستاوردهای همکاران پاتولوژیست ایرانی و دوم کسب امتیازات بین المللی. در حال حاضر امکان اخذ امتیاز بین المللی فراهم نیست اما همکاران پاتولوژیست از برخی کشورها به ویژه کشورهای همسایه در برنامه ها شرکت دارند.

چقدر همایش آسیب شناسی را نزدیک به استانداردهای سایر همایش های علمی در دنیا می بینید؟ چه اقداماتی لازم است تا حداقل پذیرای گروه های آزمایشگاهی از کشورهای همسایه باشیم؟

با توجه به تجربه بسیاری که از شرکت در کنگره های خارجی دارم واقعیت امر آن است که از نظر سطح برگزاری، مطالب علمی، وضعیت رفاهی محل برگزاری کنگره و امکانات جانبی نه تنها کمبودی نیست بلکه از بسیاری جهات، پیشرفته تر هستیم.

26TH

INTERNATIONAL
CONGRESS OF
PATHOLOGY AND
LABORATORY MEDICINE

The 12 Meeting of Iranian Division of
International Academy of Pathology (LAP)

دوره جدید شماره ۱۱۱ پیاپی ۱۲۲
مرداد و شهریور ۱۴۰۳

پاتولوژی



هر شرکتی که محورهای قانونی را دارد و در اداره کل تجهیزات شناخته شده است میتواند شرکت نماید البته دستگاه‌هایی که ارائه مینمایند نیز میبایست تأییدیه‌های لازم را داشته باشد.

با توجه به تجربه ای که در برگزاری وینارها دارید آیا امسال برنامه ای را به صورت وینار در همایش خواهیم داشت؟

سیاست انجمن در کنگره همواره تأکید بر حضور همکاران و استفاده از مطالب روز دنیا در حوزه پاتولوژی و شرکت در گفتگوها و برنامه های چالشی موجود است. حضور همکاران عزیز در نمایشگاه و آشنایی با دستگاه‌های جدید شرکت های آزمایشگاهی و دیدارهای همکاران، بسیار ارزشمند است. بنابراین برنامه ای در کنگره به صورت وینار نخواهیم داشت اما تمام برنامه ها ضبط و پس از کنگره در سایت انجمن جهت استفاده عزیزانی که به هر دلیل امکان حضور نداشتند، بارگذاری می شود.

بخش دانشجویی هم در همایش امسال خواهیم داشت؟

از سال گذشته سیاست انجمن بر ثبت نام رایگان دستیاران عزیز پاتولوژی به منظور استفاده از مطالب علمی قرار گرفت و در نتیجه دستیاران عزیز در همراهی

سیاست انجمن در کنگره همواره تأکید بر حضور همکاران و استفاده از مطالب روز دنیا در حوزه پاتولوژی و شرکت در گفتگوها و برنامه های چالشی موجود است. حضور همکاران عزیز در نمایشگاه و آشنایی با دستگاه‌های جدید شرکت های آزمایشگاهی و دیدارهای همکاران، بسیار ارزشمند است

با همکاران گرامی در تمامی برنامه ها شرکت فعال خواهند داشت.

در پایان اگر نکته یا موضوع خاصی را لازم می دانید بفرمایید.

از تمام همکاران و دوستان عزیز دعوت میکنم در کنگره امسال که یکی از بی نظیرترین برنامه های علمی کشور را در کنار نمایشگاه تجهیزات دارد شرکت نمایند، خواهش بنده این است که ثبت نام را به روزهای آخر موکول ننمایید و با ثبت نام مواردی مثل پذیرایی و مهمانی، ما را در ارزیابی تعداد شرکت کننده در هر برنامه و پیش بینی های لازم کمک نمائید.

شرکت در همایش و استفاده از مطالب علمی و صنفی ارائه شده در کنار دید و بازدیدهای مرسوم و نیز دیدار از مناطق زیبای شهر تهران فرصت مغتنمی است که در هوای خوب مهر ماه تحقق پیدا خواهد کرد.



برگزاری یک همایش بزرگ علمی علاوه بر برنامه ریزی های دقیق اجرایی نیازمند دیدگاه عمیق علمی و نیازسنجی های هوشمندانه است که بتواند بهترین مطالب را در بازه زمانی کوتاه برای شرکت کنندگان فراهم کند. دکتر میهن پورعبداله دانشیار پاتولوژی دانشگاه علوم پزشکی شهید بهشتی و ریاست بخش پاتولوژی و آزمایشگاه بیمارستان مسیح دانشوری در بیست و ششمین دوره از همایش سالانه آسیب شناسی و طب آزمایشگاه، بعنوان دبیر علمی، مسئولیت تعیین اولیتهای علمی را برعهده دارند. به گفته دکتر پورعبداله همایش امسال، تاکید ویژه ای بر برگزاری پانل های چند تخصصی و برنامه های تلفیقی پاتولوژی کلینیکال و آناتومیکال با هدف آشنایی سایر گروه های بالینی و آزمایشگاهی با جایگاه متخصص پاتولوژی به عنوان جزء لاینفک تیم تشخیص و درمان بیماری دارد. او معتقد است همایش با هدف آشنایی جامعه پزشکی و آزمایشگاهی با تازه ترین دستاوردهای علمی دنیا برگزار میشود و در این دوره از همایش تلاش شده به روزترین مطالب علمی توسط خبره ترین استادان در اختیار پاتولوژیست ها و سایر رشته های پزشکی و آزمایشگاهی قرار گیرد. برای آشنایی با دکتر پورعبداله و جزئیات بیشتر از همایش بیست و ششم گفتگویی با ایشان داشتیم که در ادامه می خوانید..

گفت‌وگو

زهرا بونسی



دکتر میهن پورعبداله
دبیر علمی

امسال برنامه ریزی جدی تری در برگزاری پانل های چند تخصصی داریم

جلسات متعدد با مشارکت حداکثری اعضای کمیته علمی انجمن و با مدیریت اینجانب برنامه های سالهای گذشته کنگره مرور و سعی شد در عین الگوبرداری کلی از سالهای گذشته و تاکید مجدد بر مباحث علمی اصلی و عمومی پاتولوژی آناتومیکال و کلینیکال، بعضی از مباحثی که به دلیل محدودیت زمانی کمتر مورد توجه قرار گرفته بود نیز در برنامه گنجانده شوند.

چه موضوع خاصی در این همایش مورد نظر هست که قبلا کمتر به آن پرداخته شده؟

امسال برنامه ریزی جدی تری در ارتباط با پانل های چندتخصصی با مشارکت استادان پاتولوژی، همکاران بالینی، داروساز، متخصصین و کارشناسان علوم آزمایشگاهی و برنامه های تلفیقی شامل جنبه های پاتولوژی آناتومیکال و کلینیکال بیماریها خواهیم

خانم دکتر پورعبداله لطفا برای شروع لطفا خودتان را معرفی کنید.

دکتر میهن پورعبداله، دانشیار پاتولوژی دانشگاه علوم پزشکی شهید بهشتی و ریاست بخش پاتولوژی و آزمایشگاه بیمارستان مسیح دانشوری هستم. از سال ۱۳۸۳ در این بیمارستان و در محضر استادانم دکتر فروزان محمدی، دکتر شیرین کریمی و دکتر زهره محمدطاهری و اساتید سایر رشته ها و با مشارکت فعال در تشخیص و مدیریت تیمی بیماران دردمند و ارجاعی این مرکز و فعالیت های آموزشی و پژوهشی کسب تجربه کرده و مشغول به فعالیت عمدتا در حوزه پاتولوژی قفسه سینه هستم.

از فرآیند برنامه ریزی علمی این همایش و چگونگی انتخاب اولویت ها بگویید.

خوشبختانه با تعیین زمان کنگره از مهرماه سال گذشته یعنی حدود یکسال پیش، طی

26TH

INTERNATIONAL
CONGRESS OF
PATHOLOGY AND
LABORATORY MEDICINE

The 12 Meeting of Iranian Division of
International Academy of Pathology (LAP)

دوره جدید شماره ۱۱۱ پیاپی ۱۲۲
مرداد و شهریور ۱۴۰۳

پاتولوژی



اهمیت و نقش کلیدی رشته پاتولوژی با زیرساخت پزشکی و تجربه بالینی و به عنوان پلی بین علوم پایه و بالینی غیر قابل انکار است و من معتقدم پزشکانی که رشته تخصصی پاتولوژی را انتخاب میکنند در ابتدا لازم است پزشکان خوبی باشند و دوره های فیزیوپاتولوژی و بالینی را به خوبی گذرانده باشند

بیمار هستند. بالین یعنی دانستن مفهوم شوک، تنگی نفس، کاهش سطح هوشیاری، کمای کبدی، لمس طحال بزرگ، شناخت ضایعه پوستی، سپسیس، رال خشن ریوی، سوفل قلبی، پروپتوز، کاهش وزن و... و در اضافه کردن پسوند بالینی خلاصه نمی شود. سعی من این است که تا حد امکان با این اعتقاد در کنار همکاران بالینی و به طور عملی با دستیارانم کار کنم. همواره در طول فعالیت تخصصی خود محدود به آزمایشگاه نباشند و برای تهیه یک گزارش پاتولوژی معتبر و قابل استناد و تفسیر آزمایشات بالینی بیماران به تمامی جنبه های بالینی و در صورت لزوم پاراکلینیک دیگر شامل رادیولوژی توجه کنند.

▶ در همایش های گذشته همواره تعادل میان برنامه های کلینیکال و آناتومیکال مورد بحث بود. در همایش امسال آیا برنامه های کلینیکال پاسخگوی نیاز شرکت کنندگان خواهد بود؟

پاتولوژی دانشی فراگیر و متشکل از دو فیلد کلینیکال و آناتومیکال است. هر دو حیطه بسیار با ارزش و علمی

داشت. همچنین سعی کردیم که در هر سه روز همایش سخنرانی های کلیدی در مباحث متنوع توسط اساتید مطرح بین المللی داشته باشیم. دو پانل هم به مباحث پزشکی قانونی و هوش مصنوعی و پاتولوژی دیجیتال اختصاص داده شد.

امسال همچنین تلاش کردیم برجایگاه متخصص پاتولوژی به عنوان پزشک و عضو غیرقابل انکار تیم تشخیص و مدیریت و درمان بیماری با رویکرد چند تخصصی تاکید کنیم.

▶ چرا این تاکید را لازم دانستید؟

اهمیت و نقش کلیدی رشته پاتولوژی با زیرساخت پزشکی و تجربه بالینی و به عنوان پلی بین علوم پایه و بالینی غیر قابل انکار است و من معتقدم پزشکانی که رشته تخصصی پاتولوژی را انتخاب میکنند در ابتدا لازم است پزشکان خوبی باشند و دوره های فیزیوپاتولوژی و بالینی را به خوبی گذرانده باشند.

بالین به معنای لمس و درک شرایط بیمار و داشتن زبان مشترک با پزشکانی است که در ارتباط مستقیم با



امسال نیز مانند سالهای گذشته از سخنرانی استادان مطرح بین‌المللی بهره می‌بریم. بیشتر این اساتید ایرانی بوده و قسمت عمده‌ای از تحصیلات پزشکی و تخصصی خود را در دانشگاه‌های کشور عزیزمان انجام داده‌اند. افتخار میزبانی استادان هموطن از دانشگاه‌های میامی، تگزاس، کلگری، کالیفرنیا و کالج سلطنتی رویال استرالیا را داریم

کنندگان خارج از کشور را برای حضور در همایش جلب کرد؟

به نظر می‌رسد برنامه ریزی منسجم تر جهت تسریع در تهیه برنامه نهایی همایش سالانه، اطلاع‌رسانی از طریق فضای مجازی و سایت انجمن، مشارکت فعال همکاران جوان، دستیاران تخصصی و فوق تخصصی علاقه‌مند و نخبه و ارائه برنامه‌های علمی به زبان انگلیسی و با محوریت دانش روز و همچنین امکان ارتباط ویرچوال استادان و سخنرانان منطقه و بین‌المللی می‌تواند در معرفی و ترغیب همکاران از سایر کشورها مفید فایده باشد.

حتما تجربه حضور در همایش‌های علمی خارج از کشور را دارید. در مقایسه با سایر همایش‌های بین‌المللی همایش آسیب شناسی از نظر علمی چه رتبه‌ای دارد؟

با در نظر گرفتن جمعیت بالای پاتولوژی و توانمندی غیر قابل انکار استادان ایرانی داخلی و خارج از کشور می‌توان ظرفیت و جایگاه ویژه‌ای برای پاتولوژی ایران در منطقه و حتی دنیا در نظر گرفت. امید آن می‌رود با سیاست‌گذاری‌های صحیح شاهد پیشرفت‌های چشمگیر در این زمینه باشیم.

یکی از بخش‌های همایش بخش ارائه مقالات است که هر سال مقالات بسیاری برای داوری به دبیرخانه همایش ارسال می‌شود. سطح مقالات ارسالی چطور بود و در مجموع چند مقاله پذیرفته شد؟

خوشبختانه با وجودی که با کمبود امکانات و هزینه بالای تست‌های کمک تشخیصی مواجه هستیم.

مقالات متعددی از همکاران پاتولوژیست،

بوده و به هیچ‌کدام نمیتوان وزن بیشتری داد. در همایش امسال سعی شده با بهره‌گیری از حضور متخصصین صاحب‌نظر، هر دو مبحث تقریباً به طور مساوی پوشش داده شود. متأسفانه زمان حدوداً ۲/۵ روزه‌ای که به همایش اختصاص داده می‌شود برای پوشش کامل مباحث کافی نیست و انتظار می‌رود مخاطبین عزیز کنگره از این گردهمایی علمی جهت آشنایی با عناوین کلیات و نکات کلیدی علم روز برداشت کرده و در طول سال با شرکت در برنامه‌ها و کارگاه‌های متنوع انجمن به مهارت‌افزایی در حیطه مورد نظر خود بپردازند.

همایش آسیب شناسی و طب آزمایشگاه یک همایش بین‌المللی است. آیا استنادی از سایر کشورها حضور دارند و آیا برنامه‌ای به زبان انگلیسی هم خواهیم داشت؟

امسال نیز مانند سالهای گذشته از سخنرانی استادان مطرح بین‌المللی بهره می‌بریم. بیشتر این اساتید ایرانی بوده و قسمت عمده‌ای از تحصیلات پزشکی و تخصصی خود را در دانشگاه‌های کشور عزیزمان انجام داده‌اند. افتخار میزبانی استادان هموطن از دانشگاه‌های میامی، تگزاس، کلگری، کالیفرنیا و کالج سلطنتی رویال استرالیا را داریم. همچنین در خدمت پاتولوژیست ارشد پاتولوژی پستان از انستیتو برگونی فرانسه و مدیر اجرایی انجمن بین‌المللی انتقال خون از هلند هستیم. به خاطر اطمینان از عدم اشکال ارتباط اینترنتی اکثر اساتید ذکر شده فایل سخنرانی از پیش آماده شده را در اختیار انجمن قرار داده و همزمان امکان شرکت ویرچوال در جلسات سخنرانی و پانل‌های چندتخصصی را دارند. اساتید با ملیت غیر ایرانی پرنسپال خود را به زبان انگلیسی ارائه می‌دهند. همچنین برنامه حضوری نیم‌ساعته در ارتباط با کاربرد هوش مصنوعی در طب آزمایشگاهی توسط یکی از استادان مطرح بین‌المللی از آلمان به زبان انگلیسی خواهیم داشت.

با توجه به بین‌المللی بودن همایش به نظر شما چطور می‌توان نظر شرکت

26TH
**INTERNATIONAL
CONGRESS OF
PATHOLOGY AND
LABORATORY MEDICINE**
The 12 Meeting of Iranian Division of
International Academy of Pathology (LAP)

دوره جدید شماره ۱۱۱ پیاپی ۱۲۳
مرداد و شهریور ۱۴۰۳

پاتولوژی



همکاران گروه های مختلف آزمایشگاهی با شرکت در برنامه های کلینیکال و البته پانل های چند تخصصی علاوه بر برداشت علمی متناسب با سطح تجربه و تحصیلات خود، از جایگاه تخصص پاتولوژی به عنوان جزء لاینفک تیم تشخیص و درمان بیماری آگاهی بیشتری پیدا می کنند

بین المللی دانشگاه های مطرح دنیا، بهبود روند و پیش نیازهای حضور آنها در کشور، بهره گیری از فعالیت و توانمندی همکاران جوان و با انگیزه و اختصاص منابع مالی بیشتر در ارتقاء سطح همایش موثرند.

▶ در پایان اگر مطلبی را لازم می دانید بفرمایید.

در پایان از اعتماد هیئت مدیره محترم انجمن پاتولوژی جهت واگذاری این مسئولیت به من و از زحمات مسئولین و اعضای کمیته های علمی و تخصصی و اساتید با سابقه و پیش کسوت، دبیر و همکاران محترم اجرایی که در برنامه ریزی، تدوین و اجرای این گردهمایی علمی نقش فعال داشته اند کمال تشکر را دارم و امیدوارم حاصل این کار تیمی مورد توجه، استقبال و استفاده شرکت کنندگان عزیز قرار گرفته و با حضور پررنگ و نظرات سازنده خود یاری بخش انجمن پاتولوژی در بهبود و ارتقا سطح همایش سال آینده باشند.

دستیاران، دانشجویان، متخصصین بیولوژی و علوم آزمایشگاهی دریافت کرده ایم. سطح مقالات را خوب ارزیابی می کنم. البته انتظار می رود در سال های آینده شاهد بهبود کمی و کیفی مقالات دریافتی باشیم. داوری به صورت آنلاین و توسط ۲ داور برای هر مقاله انجام گردید. ۷۹ مقاله برای ارائه شامل ۱۰ مقاله به صورت سخنرانی و ۶۹ مقاله به عنوان پوستر انتخاب شده است. لیستی از مقالات برتر پیشنهادی نیز تهیه و به دبیر محترم جشنواره استاد بهادری - استاد دبیری تقدیم شد. با توجه به محدودیت زمانی و مکانی برای ارائه سخنرانی، تمامی مقالات پذیرفته شده به صورت پوستر و در حاشیه همایش ارائه خواهند شد.

▶ همانطور که می دانید در همایش آسیب شناسی گروه های مختلف آزمایشگاهی حضور دارند. آیا مباحث مورد نظر برای سایر گروه ها هم قابل استفاده خواهد بود؟

همکاران گروه های مختلف آزمایشگاهی با شرکت در برنامه های کلینیکال و البته پانل های چند تخصصی علاوه بر برداشت علمی متناسب با سطح تجربه و تحصیلات خود، از جایگاه تخصص پاتولوژی به عنوان جزء لاینفک تیم تشخیص و درمان بیماری آگاهی بیشتری پیدا می کنند.

▶ چه پیشنهادی برای ارتقا سطح همایش دارید که در سالهای آینده در نظر گرفته شود؟

به نظرم برنامه ریزی مستمر برای شناسایی استادان





۶۰مین همایش سالانه و ۹مین همایش بین‌المللی
آسیب‌شناسی و طب آزمایشگاه

۱۲مین همایش بین‌المللی
 شافه ایرانی آکادمی بین‌المللی پاتولوژی



۱۳-۱۱ مهر ماه ۱۴۰۳
 هتل المپیک تهران

iranpath.org

روز اول، چهارشنبه، ۱۱ مهر ۱۴۰۳

۱۹:۰۰-۲۱:۰۰	۱۷:۰۰-۱۹:۰۰	۱۴:۰۰-۱۷:۰۰	۱۱:۰۰-۱۴:۰۰	۰۹:۰۰-۱۱:۰۰	۰۸:۳۰-۰۹:۰۰		
	پاتولوژی پستان		هماتوپاتولوژی		سخنرانی اصلی	سالن اصلی	
	پانل چالش‌های پزشکی قانونی در پاتولوژی	پانل ارزیابی خارجی کیفیت	پانل مهار مقاومت میکروبی با رویکردی چندتخصصی	پانل تضمین کیفیت در میکروبی‌شناسی		سالن هگمتانه	
		سیتوپاتولوژی	انتقال خون			سالن سیحون	
		پاتولوژی تومورهای بافت نرم و استخوان	نوروپاتولوژی			سالن رازی	
	جلسه با مدیران شبکه آزمایشگاهی					سالن مولوی	
	مصاحبه با دبیران و سخنرانان همایش و برنامه‌های علمی						سالن جلسات ۱
	چک اسلاید سخنرانان و امانتداری						سالن جلسات ۲

روز دوم، پنجشنبه، ۱۲ مهر ۱۴۰۳

۱۹:۰۰-۲۱:۰۰	۱۷:۰۰-۱۹:۰۰	۱۴:۰۰-۱۷:۰۰	۱۱:۰۰-۱۴:۰۰	۰۹:۰۰-۱۱:۰۰	۰۸:۰۰-۰۹:۰۰		
	مجمع عمومی		پاتولوژی کبد و گوارش		سخنرانی اصلی	سالن اصلی	
	نشست خصوصی شرکت یادتن دانش	هوش مصنوعی	مولکولار / سیتوژنتیک			سالن هگمتانه	
		پانل تازه‌های استانداردهای آزمایشگاه پزشکی	پانل بیماری‌های سلیاک	تفسیر نتایج آزمایشات در آزمایشگاه بالینی		سالن سیحون	
		پاتولوژی توراکس	پاتولوژی سر و گردن			سالن رازی	
		جلسه مدیران گروه / شاخه‌های استانی	جلسه هیئت مدیره / پاسخگویی به سوالات همکاران			سالن حافظ	
		کارگاه‌های علمی شرکت‌های هانازن، فرآسامد و وستا تجهیز پارت		پانل پاپیلوما		سالن مولوی	
	مصاحبه با دبیران و سخنرانان همایش و برنامه‌های علمی						سالن جلسات ۱
	چک اسلاید سخنرانان و امانتداری						سالن جلسات ۲

روز سوم، جمعه، ۱۳ مهر ۱۴۰۳

۱۹:۰۰-۲۱:۰۰	۱۷:۰۰-۱۹:۰۰	۱۴:۰۰-۱۷:۰۰	۱۱:۰۰-۱۴:۰۰	۰۹:۰۰-۱۱:۰۰	۰۸:۰۰-۰۹:۰۰		
			پاتولوژی زنان		سخنرانی اصلی	سالن اصلی	
			پاتولوژی پوست		سخنرانی اصلی	سالن هگمتانه	
			پاتولوژی تومورهای نورواندوکراین			سالن سیحون	
				اوروپاتولوژی		سالن رازی	
	مصاحبه با دبیران و سخنرانان همایش و برنامه‌های علمی						سالن جلسات ۱
	چک اسلاید سخنرانان و امانتداری						سالن جلسات ۲



ایا

چهارشنبه

۱۴۰۳/۰۷/۱۱

26TH

**INTERNATIONAL
CONGRESS OF
PATHOLOGY AND
LABORATORY MEDICINE**

The 12 Meeting of Iranian Division of
International Academy of Pathology(LAP)

بیست و ششمین همایش بین‌المللی آسیب شناسی و طب آزمایشگاه

دوازدهمین همایش بین‌المللی شاخه ایرانی آکادمی بین‌المللی پاتولوژی



چهارشنبه

۱۴۰۳/۰۷/۱۱



سالن اصلی

26TH

**INTERNATIONAL
CONGRESS OF
PATHOLOGY AND
LABORATORY MEDICINE**

The 12 Meeting of Iranian Division of
International Academy of Pathology (LAP)

دوره جدید شماره ۱۱۱ پیاپی ۱۲۳
مرداد و شهریور ۱۴۰۳

پاتولوژی

روز اول (چهارشنبه ۱۴۰۳/۰۷/۱۱)

سالن اصلی (۶۵۰ نفر)

موضوع	زمانبندی	عنوان سخنرانی	نام سخنران	تخصص و رتبه علمی سخنران	
سخنرانی اصلی	۰۹:۰۰-۰۸:۳۰	نتوپلاسم‌های چالش‌برانگیز ریه و پلور	دکتر مهرداد ناجی	استاد پاتولوژی و طب آزمایشگاه / دانشگاه میامی، آمریکا	
	۰۹:۲۰-۰۹:۰۰	سندروم میلودیسپلاستیک	سیتوبینی کلونال پیش‌بدخیم	دکتر فاطمه آزادی	متخصص پاتولوژی و طب آزمایشگاه
			نقش مورفولوژی، ایمونوهیستوشیمی و فلوسایتومتری	دکتر پردیس نعمت‌اللهی	دانشیار هماتوپاتولوژی / دانشگاه علوم پزشکی اصفهان
			نقش ژنتیک و تقسیم‌بندی جدید	دکتر مارال مختاری	دانشیار هماتوپاتولوژی / دانشگاه علوم پزشکی شیراز
	استراحت و پذیرایی				۱۱:۰۰-۱۰:۳۰
	۱۱:۲۰-۱۱:۰۰	لوسمی حاد میلوئیدی	لوسمی حاد میلوئیدی با تغییرات ژنتیک راجعه	دکتر فرشته عاملی	استادیار هماتوپاتولوژی / دانشگاه علوم پزشکی تهران
			لوسمی حاد میلوئیدی مرتبط با میلودیسپلازی	دکتر اکبر صفایی	استاد مولکولار پاتولوژی و سیتوژنتیک / دانشگاه علوم پزشکی شیراز
	۱۲:۱۰-۱۱:۴۰	نتوپلاسم‌های میلوپرولیفراتیو	لوسمی مزمن میلوئیدی و تشخیص‌های افتراقی	دکتر سلمی سفیدبخت	استادیار هماتوپاتولوژی / دانشگاه علوم پزشکی تهران
			نتوپلاسم‌های میلوپرولیفراتیو BCR::ABL۱ منفی	دکتر زهرا مدبر	استادیار پاتولوژی و طب آزمایشگاه / دانشگاه علوم پزشکی بابل
	۱۳:۳۰-۱۲:۴۰	پانل	گرداننده پانل: دکتر فرید کوثری	دکتر فرید کوثری	استاد هماتوپاتولوژی / دانشگاه علوم پزشکی تهران
دکتر مارال مختاری				دانشیار هماتوپاتولوژی / دانشگاه علوم پزشکی شیراز	
دکتر گلسا شکرخوار				متخصص پاتولوژی و طب آزمایشگاه / فلوشیپ مولکولار پاتولوژی	
دکتر سحر توکلی شیراجی				استادیار خون‌وسرطان‌بالغین/ دانشگاه علوم پزشکی تهران	

هماتوپاتولوژی

مسئول برنامه: دکتر سلمی سفیدبخت

هیئت رئیسه: دکتر فرید کوثری، دکتر اکبر صفایی

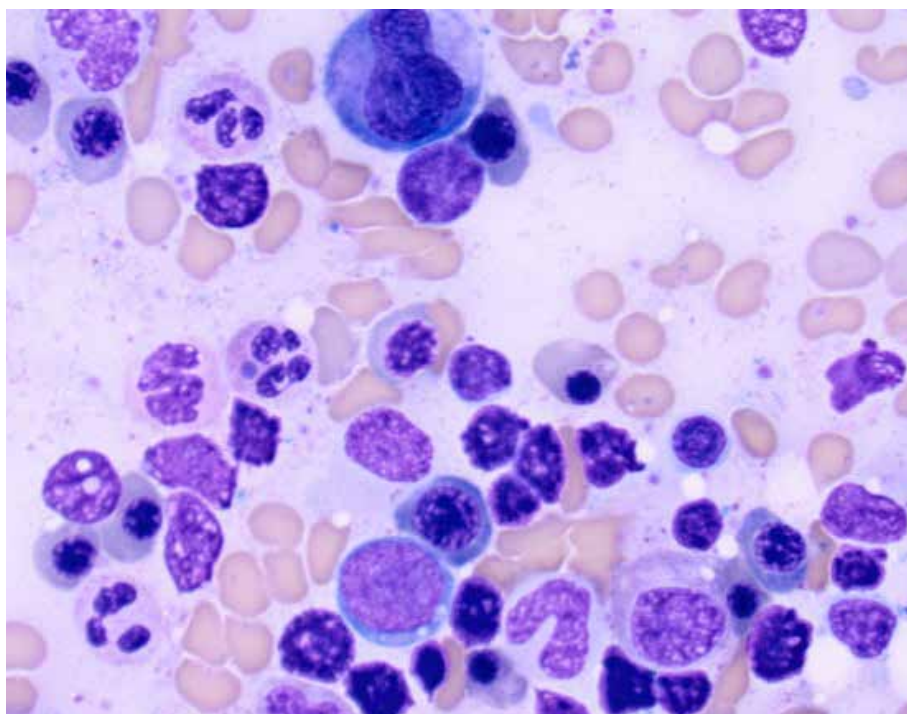
هماتوپاتولوژی

سندروم میلودیسیپلاستیک

دکتر پردیس نعمت‌اللهی

دانشیار هماتوپاتولوژی / دانشگاه علوم پزشکی اصفهان

سندرومهای میلودیسیپلاستیک یکی از انواع بیماریهای کلونال خونساز است که با سیتوپنی خونسازی غیرموثر ابنورمالیتی ژنتیکی راجعه و افزایش ریسک ابتلا به لوسمی میلوئید حاد مشخص می‌شود. دیسپلازی یافته مورفولوژیک تشخیصی سندرومهای میلودیسیپلاستیک می‌باشد که ارزیابی آن بر روی اسمیر خون محیطی و آسپیره مغز استخوان که با کیفیت خوب تهیه و رنگ آمیزی شده است مقدور است. بیوپسی مغز استخوان و رنگ آمیزی ایمونوهیستوکیستری بخصوص در مواردیکه اسمیر با کیفیت خوب در دسترس نباشد ارزشمند است. سلولهای کلونال بخصوص رده میلوئید ممکن است مارکرهای سطح سلول را بصورت نابجا بیان کنند که با فلوسیتومتری چند رنگ و استفاده از پانل مناسب تشخیص داده می‌شود. اگرچه در گایدلاینهای WHO و ICC استفاده از یافته های فلوسیتومتری به تنهایی جایی در تشخیص سندرومهای میلودیسیپلاستیک ندارند ولی این یافته ها بخصوص در مواردیکه افزایش بلاست یا رینگ سیدرو بلاست مشاهده نمی‌شود، کاربوتایپ نرمال است و تستهای مولکولار و NGS موتاسیونی را نشان نمی‌دهد در صورتیکه چندین ناهنجاری مشاهده شود می‌توانند کمک کننده باشند. بنابراین در صورت در دسترس بودن توصیه می‌شود در اپروچ به بیماران مشکوک به سندرومهای میلودیسیپلاستیک لحاظ گردند.



چهارشنبه
۱۴۰۳/۰۷/۱۱

سالن اصلی

26TH

INTERNATIONAL
CONGRESS OF
PATHOLOGY AND
LABORATORY MEDICINE

The 12 Meeting of Iranian Division of
International Academy of Pathology (LAP)

دوره جدید شماره ۱۱۱ پیاپی ۱۲۳
مرداد و شهریور ۱۴۰۳

پاتولوژی

نئوپلاسم‌های میلودیسیپلاستیک، نقش ژنتیک و طبقه‌بندی جدید

دکتر مارال مختاری

دانشیار هماتوپاتولوژی / دانشگاه علوم پزشکی شیراز

نئوپلاسم‌های میلودیسیپلاستیک (MDS) مجموعه متنوعی از نئوپلاسم‌های میلوئید کلونال با خون‌سازی نامنظم هستند که باعث سیتوپنی و سلول‌های خونساز دیسیپلاستیک می‌شوند. اخیراً، پیشرفت‌های عمده در فناوری مولکولی و توسعه توالی‌یابی نسل بعدی (NGS) درک ما را از پاتوبیولوژی MDS عمیق‌تر کرده است. مشاهدات نشان می‌دهد که MDS و AML ممکن است توسط جهش‌های مرتبط با CHIP یا ضایعات کروموزومی شروع شوند. چشم‌انداز جهش‌سوماتیک در MDS شامل چندین گروه از جمله ناهنجاری‌های سیتوژنتیک و جهش‌ژن‌سوماتیک است. جهش‌های ژن محرک هدف را می‌توان به مسیرهای عملکردی متمایز طبقه‌بندی کرد، از جمله آن‌هایی که پروتئین‌های مهم در کمپلکس اسپلیسوزوم را کد می‌کنند (مانند SF3B1، SRSF2، U2AF1، ZRSR2 و DNA متیلاسیون مانند DNMT3A، TET2، IDH1/2، اصلاح کروماتین/هیستون مانند ASXL1 و EZH2)، کمپلکس کوهزین مانند RAD21، SMC1، STAG2، SMC3)، فاکتورهای رونویسی میلوئید مانند CUX1، GATA2، RUNX1، BCOR و ETV6) (به عنوان مثال، TP53 و PHF6)، و مسیرهای سیگنالینگ (به عنوان مثال، FLT3، KIT و CBL). همچنین، استعداد ذاتی ممکن است به توسعه MDS کمک کند. بنابراین، تجدید نظر در سیستم طبقه‌بندی فعلی برای تشخیص دقیق، طبقه‌بندی، و پیش‌آگهی مورد نیاز است. از این رو، طبقه‌بندی اجماع بین‌المللی (ICC)، با کمک کمیته مشاوره بالینی جهانی متشکل از پاتولوژیست‌ها، هماتولوژیست‌ها، انکولوژیست‌ها و متخصصان ژنتیک توسعه یافت. تغییرات ابتکاری ICC در MDS شامل طبقه‌بندی مجدد MDS با ۱۰ تا ۱۹ درصد بلاست‌ها به عنوان MDS/لوسمی میلوئید حاد- MDS، AML با SF3B1 جهش یافته بدون افزایش بلاست‌های به عنوان MDS-SF3B1 بدون توجه به تعداد سیدرو بلاست حلقه‌ای و معرفی دسته‌بندی‌های جدید مانند میلوئید نئوپلاسم با TP53 جهش یافته و MDS/AML با جهش‌های ژنی مرتبط با MDS.

لوسمی مزمن میلوئیدی و تشخیص‌های افتراقی

دکتر سلمی سفیدبخت

استادیار هماتوپاتولوژی / دانشگاه علوم پزشکی تهران

از زمان انتشار طبقه‌بندی WHO در سال ۲۰۱۶، پیشرفت‌های بالینی و مولکولی باعث تغییرات مرتبط در طبقه‌بندی فازی CML شده است. به روزرسانی‌های مهم به طور خاص بر فاز تسریع شده (AP) و فاز بلاست (BP) متمرکز شده است. این امر با ظهور استراتژی‌های درمانی جدید، با هدف غلبه بر مقاومت درمانی به مهارکننده‌های تیروزین کیناز معمولی (TKIs) همراه شده است. ICC تقسیم سنتی CML را به سه مرحله حفظ می‌کند و معیارهای ساده شده‌ای را برای تشخیص بیماری AP و BP پیشنهاد می‌کند. طبقه‌بندی WHO 2022 یک طرح جایگزین و دو فازی برای تاریخچه طبیعی CML اتخاذ می‌کند که فقط فاز مزمن (CP) و بیماری BP را تشخیص می‌دهد. AP دیگر به عنوان یک گام مستقل در زنجیره بیولوژیکی CML در نظر گرفته نمی‌شود و به عنوان "CP پرخطر" در نظر گرفته می‌شود.



پاتولوژی پستان

مسئول برنامه: دکتر وحید سلیمانی

استادیار پاتولوژی و طب آزمایشگاه دانشگاه علوم پزشکی تهران

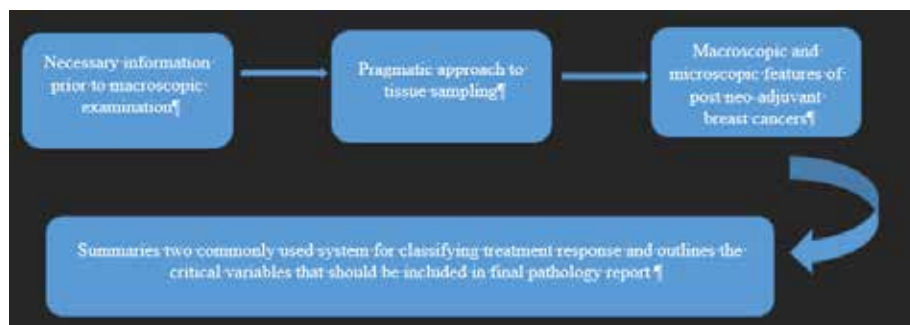
برنامه پاتولوژی پستان، در مورد تومور فیلودز، نحوه گزارش پاتولوژی سرطان های پستان درمان شده و همچنین بیومارکرهای جدید در کارسینوم پستان، low HER2 تومورها و موارد مشابه تومور و نمونه‌هایی که بدخیم هستند ولی مورفولوژی شبیه به موارد خوش خیم است، بحث خواهد شد. مبحث آخر به صورت ارائه موارد موجود در بخش پاتولوژی خواهد بود. علاوه بر این در مورد نحوه رسیدن به تشخیص با بیوپسی سوزنی توده های پستان صحبت خواهد شد.

چگونگی برخورد پاتولوژیست با نمونه‌های جراحی سرطان پستان بعد از درمان نئوادجوانت

دکتر بهناز جهان‌بین

دانشیار پاتولوژی و طب آزمایشگاه / دانشگاه علوم پزشکی تهران

امروزه از کموتراپی نئوادجوانت در درمان سرطان های پستان حتی تومورهایی که در مراحل اولیه بالینی هستند به طور شایعی استفاده می شود. در ارزیابی پاسخ درمانی به داروهای کموتراپی نئوادجوانت، بررسی پاتولوژیک استاندارد طلایی است. بسته به میزان پاسخ درمانی تومورها به کموتراپی نئوادجوانت، ارزیابی پاتولوژی آنها بسیار بحث برانگیز است و علاوه بر آن یک سیستم واحد بررسی نمونه های پستان بعد از کموتراپی نئوادجوانت و همچنین یک پروتکل و طبقه بندی پذیرفته شده جهانی برای ارزیابی پاسخ به درمان وجود ندارد. در این ارائه، ما برآنیم تا با در نظر گرفتن توصیه‌های سیستم های استاندارد جهانی مانند RCB(Residual Cancer Burden of MD-Anderson) و AJCC(American Joint Committee On Cancers) بتوانیم به پروتکل واحدی در این زمینه برسیم و دستورالعملی برای بررسی ماکروسکوپی، میکروسکوپی و پس از آن روش گزارش نویسی کاربردی پاتولوژی مطرح کنیم.



چهارشنبه

۱۴۰۳/۰۷/۱۱



سالن اصلی

26TH

INTERNATIONAL
CONGRESS OF
PATHOLOGY AND
LABORATORY MEDICINE

The 12 Meeting of Iranian Division of
International Academy of Pathology(LAP)

دوره جدید شماره ۱۱۱ پیاپی ۱۲۲
مرداد و شهریور ۱۴۰۳

پاتولوژی

روز اول (چهارشنبه ۱۴۰۳/۰۷/۱۱)

سالن اصلی (۶۵۰ نفر)

موضوع	زمانبندی	عنوان سخنرانی	نام سخنران	تخصص و رتبه علمی سخنران
	۱۴:۴۰-۱۴:۰۰	وضعیت HER2 در سرطان پستان	دکتر گاتن مک گروگان	پاتولوژیست ارشد پستان / رئیس انستیتو بیوپاتولوژی برگونی، فرانسه
	۱۵:۱۰-۱۴:۴۰	رویکرد عملی به بیوپسی های سوزنی معمول پستان	دکتر بلدا حاکمی	متخصص پاتولوژی آناتومیکال و سیتوپاتولوژیست / کالج روبال پاتولوژیست ها، استرالیا
	۱۶:۰۰-۱۵:۱۰	بیومارکرهای جدید سرطان پستان و تفسیر آنها	دکتر معصومه غریب	دانشیار پاتولوژی و طب آزمایشگاه / دانشگاه علوم پزشکی مشهد
	۱۶:۳۰-۱۶:۰۰	استراحت و پذیرایی		
پاتولوژی پستان	۱۷:۰۰-۱۶:۳۰	تومور فیلودز	دکتر مریم کدیور	استاد پاتولوژی و طب آزمایشگاه / دانشگاه علوم پزشکی ایران
	۱۸:۰۰-۱۷:۰۰	معرفی موارد چالش برانگیز (مورفولوژی و ایمونوهیستوکمیستری) سرطان پستان	دکتر وحید سلیمانی	استادیار پاتولوژی و طب آزمایشگاه / دانشگاه علوم پزشکی تهران
	۱۹:۰۰-۱۸:۰۰	چگونگی برخورد پاتولوژیست با نمونه های جراحی سرطان پستان بعد از درمان نئوادجوانت	دکتر بهناز جهان بین	دانشیار پاتولوژی و طب آزمایشگاه / دانشگاه علوم پزشکی تهران

هیئت
رئیس: دکتر مریم کدیور،
دکتر گاتن مک گروگان

مسئول برنامه:
دکتر وحید سلیمانی

پاتولوژی پستان

26

TH

INTERNATIONAL CONGRESS OF PATHOLOGY AND LABORATORY MEDICINE

The 12 Meeting of Iranian Division of International Academy of Pathology(IAP)



نقش AI در کنترل کیفی میکروب‌شناسی

دکتر پگاه باباحیدریان

دانشیار پاتولوژی و طب آزمایشگاه / دانشگاه علوم پزشکی ایران

هوش مصنوعی امروزه خیلی مورد توجه قرار گرفته است. استفاده از هوش مصنوعی در زمینه‌های مختلف امروزه مورد استفاده است. استفاده از هوش مصنوعی در میکروبیولوژی و کنترل کیفی میکروبیولوژی بسیار مورد علاقه است و ما تصمیم داریم که در مورد استفاده از هوش مصنوعی در زمینه‌های مختلف میکروبیولوژی و اینکه این زمینه تا چه حدی پیشرفت کرده است صحبت کنیم.

کاربرد MALDI TOF در میکروب‌شناسی

دکتر محمد رهبر

استاد میکروب‌شناسی / ستاد مرکزی وزارت بهداشت، درمان و آموزش پزشکی

با توجه به نیاز روز افزون حوزه سلامت به روش‌های نوین در این سخنرانی سعی به معرفی امکانات جدید در ایران در حوزه میکروبیولوژی و امکانات بالقوه و بالفعل خواهیم پرداخت و اینکه چگونه مسئولین فنی آزمایشگاه میتوانند از این خدمات بهره‌گیری کنند.

تضمین کیفیت در آزمایش تعیین حساسیت ضد میکروبی

CLSI 2024 & EUCAST 2024

دکتر بابک ولی‌زاده

دکترای علوم آزمایشگاهی

از آنجا که دغدغه اکثر مسئولین فنی و پزشکان بالینی استفاده درست و منطقی از دیسک‌های آنتی‌بیوتیک برای درمان می‌باشد و وظیفه آزمایشگاه در خط اول درمان اطمینان از کیفیت دیسک‌های مورد استفاده است بران شدیم که در خصوص تضمین کیفیت دیسک‌های آنتی‌بیوتیک بر اساس CLSI, EUCAST بحث کنیم



چهارشنبه

۱۴۰۳/۰۷/۱۱



سالن هگمتانه

26TH

INTERNATIONAL
CONGRESS OF
PATHOLOGY AND
LABORATORY MEDICINE

The 12 Meeting of Iranian Division of
International Academy of Pathology (IAP)

دوره جدید شماره ۱۱۱ پیاپی ۱۲۲
مرداد و شهریور ۱۴۰۳

پاتولوژی

روز اول (چهارشنبه ۱۴۰۳/۰۷/۱۱)					
سالن هگمتانه (۳۰۰ نفر)					
موضوع	زمانبندی	عنوان سخنرانی	نام سخنران	تخصص و رتبه علمی سخنران	
مسئول برنامه: دکتر پگاه باباحیدریان پانل تضمین کیفیت در میکروبی شناسی	۰۹:۲۵-۰۹:۰۰	نقش AI در کنترل کیفی میکروبی شناسی	دکتر پگاه باباحیدریان	دانشیار پاتولوژی و طب آزمایشگاه / دانشگاه علوم پزشکی ایران	
	۰۹:۵۰-۰۹:۲۵	کاربرد MALDI TOF در میکروبی شناسی	دکتر محمد رهبر	استاد میکروبی شناسی / ستاد مرکزی وزارت بهداشت، درمان و آموزش پزشکی	
	۱۰:۱۵-۰۹:۵۰	تضمین کیفیت در آزمایش تعیین حساسیت ضد میکروبی CLSI 2024 & EUCAST 2024	دکتر بابک ولی زاده	دکترای علوم آزمایشگاهی	
	۱۰:۴۰-۱۰:۱۵	ارزیابی چک لیست استانداردهای آزمایشگاه میکروبی شناسی	دکتر سپیده شهریاری	دکترای ژنتیک مولکولی	

ارزیابی چک لیست استانداردهای آزمایشگاه میکروبی شناسی

دکتر سپیده شهریاری

دکترای ژنتیک مولکولی

گزارش های ارائه شده از بخش های مختلف آزمایشگاه های تشخیص پزشکی به عنوان شاخه پاراکلینیک بدون شک اهمیت به سزایی در کمک به پزشک، در تشخیص و در نهایت درمان بیماری دارد. بخش میکروبی شناسی در این میان مستثنی نیست. با توجه به معضل جهانی مقاومت میکروبی و اهمیت کنترل عفونت بیمارستانی در حفظ جان بیماران بستری، حساسیت خروجی نتایج این بخش با توجه به تاثیر فرا شخصی به نوعی می تواند بیش از سایر بخش های آزمایشگاه، تلقی شود. از این رو تضمین کیفیت نتایج گزارش شده از بخش میکروبی شناسی، همواره از سوی وزارت متبوع مد نظر قرار گرفته است. دستورالعمل ها و چک لیست های ابلاغ شده به دانشگاه های علوم پزشکی از سوی آزمایشگاه مرجع سلامت، تأییدی بر این موضوع می باشد.

چک لیست ارزیابی بخش باکتری شناسی، از سال ۱۳۹۶ تا کنون، متعاقب ابلاغ، جهت ممیزی بخش باکتری شناسی بیمارستان ها مورد استفاده قرار گرفته است. این مقاله نگاهی به چالش های اجرایی چک لیست مذکور دارد و مبنای آن گزارش های ارائه شده به مراکز دولتی تحت پوشش دانشگاه علوم پزشکی ایران، در طول سال ۱۴۰۲ می باشد. نگارش گزارش ها، پیرو ممیزی توسط افراد آموزش دیده با اشاره به موارد عدم انطباق و موارد نیازمند بهبود انجام گرفته است. در این فرصت، تکرار پذیری موارد متذکره در گزارش ها، در چهارگروه کلی آموزش، تعرفه، نیروی انسانی و امحاء پسماندهای عفونی، دسته بندی شده و به عنوان شاهدهی در طرح تعدادی از چالش های اجرایی موجود در رابطه با این چک لیست مورد استناد قرار گرفته است و در نهایت راهکارهایی برای آن ها پیشنهاد می گردد.





مهار مقاومت میکروبی با رویکردی چند تخصصی

دکتر مرجان رهنمای فرزنامی

دانشیار پاتولوژی و طب آزمایشگاه / آزمایشگاه مرجع سلامت

سال‌هاست که مقاومت میکروبی به عنوان یک تهدید بزرگ برای سلامت انسان شناخته شده و کنترل روند رو به تزاید آن در فهرست اولویت‌های اصلی سیاست‌های مرتبط با نظام سلامت قرار گرفته است. با نگاهی به تعدد عوامل ایجاد مقاومت دارویی در میکروارگانیسم‌ها و گستره وسیعی که این علل در حوزه‌های مختلف انسانی، حیوانی و محیط زیست دارند، به خوبی مشخص می‌گردد که مهار آن و همچنین پیشگیری از ایجاد مقاومت‌های نوظهور و چند دارویی نیاز به برنامه‌ها و استراتژی‌های موثر و کارآمدی دارد که باید با رویکردی چند تخصصی و مشارکت کلیه ذینفعان و ذیربطان تدوین و طراحی گردد. یکی از این برنامه‌ها ایجاد و تقویت یک نظام مراقبت قابل اعتماد و یکپارچه به منظور آگاهی از وضعیت مقاومت در میکروارگانیسم‌های اولویت‌دار، روند تغییرات و همچنین تأثیر مداخلات تعیین شده در کاهش میزان مقاومت‌هاست.

در همین راستا برنامه مهار مقاومت میکروبی در کشورمان با تکیه بر اطلاعات مربوط به گزارش آزمایش‌های تعیین حساسیت ضد میکروبی از مراکز منتخب در سطح کشور و همچنین داده‌های مربوط به عفونت‌های بیمارستانی که در کلیه بیمارستان‌های کشور ثبت می‌گردد، تدوین شده و در حال اجراست.

در این برنامه که اساس آن مبتنی بر تشخیص آزمایشگاهی است تلاش می‌شود تا با بهره‌گیری از نتایج تحلیل داده‌های جمع‌آوری شده از میزان مقاومت عوامل باکتریال اولویت‌دار به گروه‌های مختلف آنتی‌بیوتیکی در کنار اطلاعات مربوط به پایش میزان مصرف این آنتی‌بیوتیک‌ها، مداخلات موثر و مبتنی بر شواهدی را تدوین و طراحی نمود که به شیوه‌ای قابل اجرا و مستمر به کاهش میزان مقاومت‌های دارویی و پیشگیری از ایجاد مقاومت‌های نوظهور بیانجامد.

در این پانل تلاش می‌گردد ضمن ارائه گزارشی از برنامه مهار مقاومت میکروبی در کشور و آمار عفونت‌های بیمارستانی، به تشریح وضعیت مصرف آنتی‌بیوتیک‌ها در کشور پرداخته شده و بر نقش پراهمیت آزمایشگاه در پیشگیری و کنترل طغیان‌های بیمارستانی با میکروارگانیسم‌های مقاوم تأکید گردد.



چهارشنبه

۱۴۰۳/۰۷/۱۱



سالن هگمتانه

26TH

INTERNATIONAL
CONGRESS OF
PATHOLOGY AND
LABORATORY MEDICINE

The 12 Meeting of Iranian Division of
International Academy of Pathology (IAP)

دوره جدید شماره ۱۱۱ پیاپی ۱۲۲
مرداد و شهریور ۱۴۰۳

پاتولوژی

روز اول (چهارشنبه ۱۴۰۳/۰۷/۱۱)

سالن هگمتانه (۳۰۰ نفر)

موضوع	زمانبندی	عنوان سخنرانی	نام سخنران	تخصص و رتبه علمی سخنران
<p>مسئول برنامه: دکتر مرجان رهنمای فرزانی</p> <p>پانل مهار مقاومت میکروبی با رویکردی چند تخصصی</p>	۱۱:۳۰-۱۱:۰۰	وضعیت مقاومت میکروبی در کشور - چالش های تشخیص و گزارش دهی در آزمایشگاه	دکتر مرجان رهنمای فرزانی	دانشیار پاتولوژی و طب آزمایشگاه / آزمایشگاه مرجع سلامت
	۱۱:۵۵-۱۱:۳۰	بررسی وضعیت مصرف آنتی بیوتیک در ایران	دکتر آرزینا نبی زاده	داروساز سرپرست گروه ارزیابی فناوری سلامت و مطالعات اقتصادی مدیریتی سازمان غذا و دارو
	۱۲:۲۰-۱۱:۵۵	الگوی مقاومت میکروبی و آمار عفونت های بیمارستانی در ایران و جهان	دکتر آرش سیفی	متخصص عفونی، فلوشیپ کنترل عفونت / عضو هیئت علمی و رئیس بخش عفونی بیمارستان امام خمینی تهران
	۱۲:۴۵-۱۲:۲۰	نقش آزمایشگاه در پیشگیری و کنترل همه گیری جرم های مقاوم در بیمارستان	دکتر محمد علی برومند	استاد پاتولوژی و طب آزمایشگاه / دانشگاه علوم پزشکی تهران
	۱۳:۰۰-۱۲:۴۵	پرسش و پاسخ		





پانل ارزیابی خارجی کیفیت

دکتر مرجان رهنمای فرزانی

دانشیار پاتولوژی و طب آزمایشگاه / آزمایشگاه مرجع سلامت

شرکت در برنامه ارزیابی خارجی کیفیت یکی از ارکان سیستم مدیریت کیفیت در آزمایشگاه های پزشکی است. این برنامه یکی از منابع مهم سنجش عملکرد آزمایشگاه است و در کنار برنامه کنترل کیفیت داخلی به عنوان مهم ترین منابع شناسایی خطاها و بهبود عملکرد سیستم مدیریت کیفیت شناخته شده است. سیستم های نظارتی با تحلیل نتایج آزمایشگاه هایی که در این برنامه شرکت می کنند نه تنها عملکرد آزمایشگاه را کنترل می نمایند بلکه از بررسی مجموع نتایج آزمایشگاه ها می توانند به مشکلات و نقاط ضعف موجود در حوزه هایی چون کیفیت کیت و تجهیزات مورد استفاده پی برده یا بخش های مورد نیاز برای آموزش و توانمند سازی آزمایشگاه ها را شناسایی نمایند.

به دنبال اجرای این برنامه کلیه آزمایشگاه ها موظفند که پس از دریافت گزارش تحلیل نتایج، کلیه مواردی را که در هر یک از حوزه ها با نتیجه مورد انتظار مطابقت نداشته است بررسی و ریشه یابی نموده و در صورت لزوم اقدامات اصلاحی مناسب را جهت برقراری انطباق با اصول تضمین کیفیت و پیشگیری از وقوع مجدد خطا تعیین و اجرا نمایند.

در این راستا اجرای برنامه های آموزشی - توجیهی برای شرح نحوه تحلیل نتایج، علل ایجاد خطا و اقدامات اصلاحی لازم و پاسخگویی به پرسش ها و رفع ابهامات ایجاد شده، می تواند تاثیر بسزایی در بهبود روند اقداماتی که آزمایشگاه ها لازم است برای اصلاح مشکلات خود انجام دهند داشته و دستیابی به اهداف تعیین شده در اجرای این برنامه را تسهیل می نماید.

در این پانل تلاش می گردد، ضمن ارائه توضیحاتی در خصوص نحوه اجرای برنامه در بخش های مختلف عمومی و تکمیلی و همچنین نحوه تحلیل نتایج به دلایل ایجاد خطا و راه های اصلاح یا پیشگیری از آنها پرداخته شده و مزایا و چگونگی شرکت در برنامه همگروه (Peer group) نیز شرح داده شود.



چهارشنبه

۱۴۰۳/۰۷/۱۱



سالن هگمتانه

26TH

INTERNATIONAL
CONGRESS OF
PATHOLOGY AND
LABORATORY MEDICINE

The 12 Meeting of Iranian Division of
International Academy of Pathology (LAP)

دوره جدید شماره ۱۱۱ پیاپی ۱۲۳
مرداد و شهریور ۱۴۰۳

پاتولوژی



روز اول (چهارشنبه ۱۴۰۳/۰۷/۱۱)					
سالن همگمانه (۳۰۰ نفر)					
موضوع	زمانبندی	عنوان سخنرانی	نام سخنران	تخصص و رتبه علمی سخنران	
<p>مستول برنامه: دکتر مرجان رهنمای فرزنامی</p> <p>پانل ارزیابی خارجی کیفیت</p>	۱۴:۴۰-۱۴:۰۰	کلیات برنامه ارزیابی خارجی کیفیت و نحوه استفاده از نتایج آن در آزمایش‌های کمی	دکتر فریده رضی	استاد پاتولوژی و طب آزمایشگاه / دانشگاه علوم پزشکی تهران	
	۱۵:۰۰-۱۴:۴۰	معرفی برنامه همگروه Introduction to Peer Group Program (PGP)	خانم آرزو نامی	کارشناس علوم آزمایشگاهی و مسئول برنامه بیوشیمی	
	۱۵:۱۵-۱۵:۰۰	ارزیابی خارجی کیفیت میکروب‌شناسی - نحوه انتخاب و کسب اطمینان از کیفیت نمونه‌ها	دکتر محمد رهبر	استاد میکروب‌شناسی / آزمایشگاه مرجع سلامت	
	۱۵:۳۰-۱۵:۱۵	ارزیابی خارجی کیفیت میکروب‌شناسی - نحوه آنالیز نتایج و گزارش‌دهی	دکتر مرجان رهنمای فرزنامی	دانشیار پاتولوژی و طب آزمایشگاه / آزمایشگاه مرجع سلامت	
	۱۵:۵۰-۱۵:۳۰	ارزیابی خارجی کیفیت در آزمایش‌های مولکولی	دکتر علیرضا دولت‌یار	دکترای میکروب‌شناسی / آزمایشگاه مرجع سلامت	
	۱۶:۱۰-۱۵:۵۰	برنامه‌های پیش‌رو - فرصت‌ها و محدودیت‌ها	دکتر مرجان رهنمای فرزنامی	دانشیار پاتولوژی و طب آزمایشگاه / آزمایشگاه مرجع سلامت	
	۱۶:۴۰-۱۶:۱۰		پرسش و پاسخ		

روز اول (چهارشنبه ۱۴۰۳/۰۷/۱۱)				
سالن هگمتانه (۳۰۰ نفر)				
موضوع	زمانبندی	عنوان سخنرانی	نام سخنران	تخصص و رتبه علمی سخنران
پانل چالش‌های پزشکی قانونی در پاتولوژی مسئول برنامه: دکتر علی محمد علی محمدی	۱۶:۳۰ - ۱۷:۰۰	معرفی چند پرونده تخلف انتظامی (پاتولوژیست - مسئول فنی آزمایشگاه)	دکتر محمد کاظمیان	متخصص پزشکی قانونی
	۱۷:۰۰ - ۱۷:۳۰	معرفی چند پرونده قصور پزشکی (پاتولوژیست - مسئول فنی آزمایشگاه)	دکتر کامران سلطانی	متخصص پزشکی قانونی
	۱۷:۳۰ - ۱۸:۰۰	قوانین و دستورالعمل‌های مرتبط با کلینیکال پاتولوژی	دکتر علی محمد علی محمدی	متخصص پزشکی قانونی
	۱۸:۰۰ - ۱۹:۰۰	پرسش و پاسخ	همه سخنران‌ها	

چهارشنبه
۱۴۰۳/۰۷/۱۱

سالن هگمتانه

چهارشنبه
۱۴۰۳/۰۷/۱۱

سالن سیحون

26TH

INTERNATIONAL CONGRESS OF PATHOLOGY AND LABORATORY MEDICINE

The 12 Meeting of Iranian Division of International Academy of Pathology (LAP)



روز اول (چهارشنبه ۱۴۰۳/۰۷/۱)

سالن سیحون (۳۰۰ نفر)

موضوع	زمانبندی	عنوان سخنرانی	نام سخنران	تخصص و رتبه علمی سخنران
انتقال خون	۰۹:۱۰-۰۹:۲۰	معرفی برنامه	دکتر صدیقه امینی کافی آباد	استاد پاتولوژی و طب آزمایشگاه / موسسه عالی طب انتقال خون
	۱۰:۱۰-۰۹:۱۰	گرداننده پائل: دکتر سلمی سفیدبخت	دکتر سلمی سفیدبخت	استادیار هماتوپاتولوژی / دانشگاه علوم پزشکی تهران
			دکتر سمانه سالاروند	استادیار پاتولوژی و طب آزمایشگاه / دانشگاه علوم پزشکی تهران
			دکتر مرضیه کریمیان پور	دکترای تخصصی طب اورژانس
			دکتر رزیتا مزینانی	متخصص پزشکی قانونی
استراحت و پذیرایی				
انتقال خون	۱۱:۰۰-۱۰:۳۰	گرداننده پائل: دکتر صدیقه امینی کافی آباد	دکتر صدیقه امینی کافی آباد	استاد پاتولوژی و طب آزمایشگاه / موسسه عالی طب انتقال خون
			دکتر جنی وایت	مدیر اجرایی انجمن بین‌المللی انتقال خون، آمستردام، هلند
			دکتر محمد حسام رفیعی	استادیار بیوشیمی بالینی / موسسه عالی طب انتقال خون
			آقای مصطفی مقدم	کارشناسی ارشد ایمونوهماپاتولوژی
انتخاب خون و فرآورده‌های آن در شرایط بحرانی بیمار	۱۲:۱۰-۱۱:۱۰	گرداننده پائل: دکتر مریم ستوده انواری	دکتر مریم ستوده انواری	استاد مولکولار پاتولوژی / دانشگاه علوم پزشکی تهران
			دکتر راضیه سنگسری	دانشیار طب نوزادی و پری‌ناتالوژی / دانشگاه علوم پزشکی تهران
			دکتر فرزاد کمپانی	استاد خون و سرطان کودکان / دانشگاه علوم پزشکی تهران
			دکتر محسن رجایی نژاد	دانشیار انکولوژی و هماتولوژی / دانشگاه علوم پزشکی ارتش
تکنیک‌های مورد استفاده در ایمونوهماپاتولوژی، مزایا و معایب	۱۳:۰۰-۱۲:۱۰	گرداننده پائل: مصطفی مقدم	دکتر جهانگیر احمدی	پزشک عمومی / متخصص طب انتقال خون
			مصطفی مقدم	کارشناسی ارشد ایمونوهماپاتولوژی
			دکتر آرزو اودی	دانشیار هماتولوژی و بانک خون / موسسه عالی طب انتقال خون
			دکتر شهین شریفی	متخصص پاتولوژی و طب آزمایشگاه

مسئول
برنامه:
دکتر
صدیقه
امینی کافی
آباد

جنبه های حقوقی در تزریق خون و فرآورده‌ها

گرداننده پانل:

دکتر سلمی سفیدبخت

استادیار هماتوپاتولوژی / دانشگاه علوم پزشکی تهران

طب انتقال خون شاخه ای از پزشکی (آسیب شناسی بالینی) است که در رابطه با خون و فرآورده ها از رگ اهداکننده تا رگ بیمار فعالیت می کند. سازمان انتقال خون ایران بالاترین و تنها مرجع تصمیم گیری در زمینه تامین و توزیع خون و فرآورده های خونی سالم در ایران است. امکان بروز خطاهایی از زمان خونگیری تا زمان تزریق خون در زنجیره تزریق خون وجود دارد که تحت عنوان بررسی قصور یا خطا در کمیسیون های پزشکی قانونی مورد بررسی قرار می گیرد که شامل

■ بی مبالائی (کاری که باید انجام می شد ولی انجام نشده است)

■ بی احتیاطی (کاری که نباید انجام می شد و انجام شده است)

■ عدم تبحر

■ عدم رعایت قوانین و الزامات دولتی است.

آشنایی با جنبه های حقوقی خطاهای پزشکی بویژه طب انتقال خون موضوعی است که شاید برای اولین بار در کنگره پاتولوژی مطرح می شود. امید است که با حضور متخصص پزشکی قانونی که کارشناسی حاذق در این حوزه هستند همراه با مطرح کردن موارد حقوقی، با انواع خطاها و تبعات قانونی آنها آشنا شویم.

سیستم کیفیت در بانک خون

گرداننده پانل:

دکتر صدیقه امینی کافی آباد

استاد پاتولوژی و طب آزمایشگاه / موسسه عالی طب انتقال خون

برای پزشکان و بیماران ایمن و سلامت بودن خون و فرآورده های آن و اثر بخش مطلوب آن ها اهمیت داشته و خواهان اطمینان در هنگام استفاده از فرآورده ها هستند، با استقرار سیستم کیفیت تلاش می شود اعتماد و اطمینان پزشک و بیمار به سلامت، ایمنی و کیفیت خون و فرآورده ها تأمین گردد. در این پانل به نحوه استقرار مواردی از سیستم کیفیت و ارتقای فرآیندهای مرتبط می پردازد.

انتخاب خون و فرآورده های آن در شرایط بحرانی بیمار

گرداننده پانل:

دکتر مریم ستوده انواری

استاد مولکولار پاتولوژی / دانشگاه علوم پزشکی تهران

یکی از مهم ترین مسائل در زنجیره تأمین خون، پاسخگویی به تقاضای خون مورد نیاز بیمارستان ها است که در شرایط بحران حساس تر می شود. با توجه به اینکه دسترسی به خون اغلب به دلیل افزایش ناگهانی در تقاضا، محدود می شود؛ آگاهی از موارد نیاز فوری به خون و آشنایی با جایگزین های دارویی خون در بیماران خاص، سبب کاهش استرس بیمار، خانواده بیمار، پزشک معالج و بانک خون بیمارستان می شود. درپنل اورژانس های تزریق خون، به انتقال خون در بلاای طبیعی، کم خونی همولیتیک و تعویض خون نوزاد و چالش های مرتبط پرداخته خواهد شد.



چهارشنبه

۱۴۰۳/۰۷/۱۱



سالن سیحون

26TH

INTERNATIONAL
CONGRESS OF
PATHOLOGY AND
LABORATORY MEDICINE

The 12 Meeting of Iranian Division of
International Academy of Pathology (LAP)

دوره جدید شماره ۱۱۱ پیاپی ۱۲۲
مرداد و شهریور ۱۴۰۳

پاتولوژی

تکنیک های مورد استفاده در ایمنوهماتولوژی، مزایا و معایب

گرداننده پانل:

مصطفی مقدم

کارشناسی ارشد ایمنوهماتولوژی

برای انجام آزمایش های قبل از تزریق خون، روش دستی لوله ای مبتنی بر هم‌آگلوتیناسیون، اگرچه هنوز یک استاندارد طلایی است، ولی دارای محدودیت هایی به ویژه در مراکز بیمارستانی و مراکز انتقال خون بزرگ که حجم کاری زیاد است. استفاده از روش های اتوماسیون در انجام این آزمایش های قبل از تزریق مزایای متعددی دارد از جمله انجام فرآیند بصورت استاندارد و تحت کنترل، با سیستم بارکد از خطاهای شناسایی نمونه جلوگیری می شود، جلوگیری از خطاهای انسانی در تفسیر نتایج، جلوگیری از خطاهای انتقال نتایج در حین مستندسازی نتایج، قابل ردیابی بودن علل احتمالی بروز خطا، کاهش نیاز به نیروی انسانی، افزایش رضایتمندی کارکنان و پزشکان، افزایش سرعت انجام آزمایش و نهایتاً می تواند منجر به کاهش هزینه در کلان فعالیت ها شود.

پلتفرم های اتوماسیون موجود برای گروه بندی ABO، Rh/D، فنوتیپ گروه های خونی فرعی، غربالگری آنتی بادی مبتنی بر سه تکنیک زیر است:

۱- فناوری آگلوتیناسیون ستونی (CAT)

۲- فناوری مغناطیسی شدن گلبول قرمز (EMT)

۳- فناوری فاز جامد (SPRCA)

در این پانل مزایا و معایب روش ها جهت استقرار و بهره برداری طرح می شود.



سیتولوژی ادرار و چالش‌های تشخیصی

دکتر الهام نظر

استادیار پاتولوژی و طب آزمایشگاه / دانشگاه علوم پزشکی تهران

سیتولوژی ادرار آزمایشی است که سلول‌های غیر طبیعی در ادرار را زیر میکروسکوپ نوری بررسی می‌کند. این آزمایش معمولاً عفونت‌ها، بیماری‌های التهابی دستگاه ادراری، سرطان یا شرایط پیش‌سرطانی را بررسی می‌کند. اگر یک بیماری سرطانی تشخیص داده شود، معمولاً آزمایش‌ها و روش‌های تکمیلی برای تشخیص سرطان‌ها از جمله سرطان مثانه، سرطان حالب و سرطان مجرای ادرار توصیه می‌شود. به ویژه هنگامی که خون در ادرار (هماچوری) تشخیص داده شده باشد، توصیه می‌شود. ادرار معمولاً حاوی سلول‌های اروتلیال و اسکواموس است که از دستگاه ادراری ریخته می‌شوند و در سیتولوژی ادرار، رسوب ادراری را از نظر وجود سلول‌های آتیپیک از پوشش دستگاه ادراری ارزیابی می‌کند و این یک روش غیرتهاجمی مناسب برای تجزیه و تحلیل بعدی است. بیماران تحت درمان برای سرطان دستگاه ادراری برای پیگیری بیماری از این روش استفاده می‌کنند که ادرار باید به روشی قابل اعتماد جمع‌آوری شود و تست سیتولوژی ادرار سه نوبته توصیه می‌شود. پس تست سیتولوژی ادرار هم در تشخیص و هم در فالوآپ بیماران کمک‌کننده می‌باشد. با این حال، یک محدودیت در این روش وجود دارد و آن ناتوانی در شناسایی قطعی سلول‌های سرطانی با درجه پایین است و سیتولوژی ادرار بیشتر برای شناسایی تومورهای درجه بالا استفاده می‌شود و اگر آزمایش سیتولوژی ادرار، سلول‌های آتیپیک یا سرطانی را تشخیص دهد، ممکن است آزمایش‌های بیشتری مانند سیستوسکوپی و سی تی اسکن توصیه شود. در حال حاضر، طبق طبقه‌بندی پاریس، نمونه‌های سیتولوژی گزارش می‌شود تا یک هماهنگی بین جواب‌های سیتولوژی در سراسر دنیا باشد و پزشکان دچار سردرگمی برای اقدامات بعدی بیماران نشوند. امید آن است با آشنایی به سیستم پاریس توسط پاتولوژیست‌ها، فرمت یکسانی برای گزارش دهی ایجاد شود.

سیتولوژی FNA تیروئید، در قالب ارائه موارد واقعی بویژه چالش‌های کاتگوری تشخیصی AUS، Suspicious و انکوسیتیک

دکتر شفیقه عسگری

استادیار پاتولوژی و طب آزمایشگاه / دانشگاه علوم پزشکی سمنان

مطالعه سیتولوژی مایعات و سلول‌های بدن یک روش ارزان، کم‌تهاجمی و با حساسیت بالا جهت تشخیص بدخیمی و همچنین غربالگری اولیه در برخی ارگان‌های بدن می‌باشد. بادر نظر گرفتن این موضوع آشنایی همکاران پاتولوژیست با یافته‌های مورفولوژی نمونه‌های سیتولوژی و تشخیص صحیح آنها اهمیت فراوان دارد. در سکشن مربوط به سیتولوژی FNA تیروئید، مطالب در غالب مطرح کردن بیماران واقعی و یافته‌های سیتولوژی چالش برانگیز آنها، ارائه می‌گردد. نکات تشخیصی بیماران با تاکید بر آخرین ویرایش سیستم بتسدا برای گزارش سیتوپاتولوژی تیروئید، بویژه کاتگوری‌های تشخیصی AUS، suspicious و موارد oncocytic dominant، ذکر می‌گردد. همچنین تغییرات مربوط به آخرین ویرایش ۲۰۲۳ بتسدا نسبت به نسخه قبلی ۲۰۱۷ مرور می‌گردد. هدف از این سخنرانی تاکید بر پیروی از سیستم گزارش دهی هماهنگ بتسدا، شفافیت بیشتر کاتگوری‌های چالش برانگیز بینابینی، ارائه سیتولوژی بیماران واقعی و بحث و تبادل نظر در این موارد، است.



چهارشنبه
۱۴۰۳/۰۷/۱۱



سالن سیحون

26TH

INTERNATIONAL
CONGRESS OF
PATHOLOGY AND
LABORATORY MEDICINE

The 12 Meeting of Iranian Division of
International Academy of Pathology (LAP)

دوره جدید شماره ۱۱۱ پیاپی ۱۲۲
مرداد و شهریور ۱۴۰۳

پاتولوژی

روز اول (چهارشنبه ۱۴۰۳/۰۷/۱۱)

سالن سیحون (۳۰۰ نفر)

موضوع	زمانبندی	عنوان سخنرانی	نام سخنران	تخصص و رتبه علمی سخنران
سیتوپاتولوژی مسئول برنامه: دکتر شفیقه عسگری	۱۴:۰۰-۱۴:۴۵	سیتولوژی ادرار و چالش های تشخیصی	دکتر الهام نظر	استادیار پاتولوژی و طب آزمایشگاه / دانشگاه علوم پزشکی تهران
	۱۴:۴۵-۱۵:۴۵	سیتولوژی FNA تیروئید، در قالب ارائه موارد واقعی بویژه چالش های کاتگوری تشخیصی AUS. suspicious و آنکوسیتیک	دکتر شفیقه عسگری	استادیار پاتولوژی و طب آزمایشگاه / دانشگاه علوم پزشکی سمنان
	۱۵:۴۵-۱۶:۳۰	سیتولوژی مایعات سروزی در قالب ارائه موارد واقعی	دکتر نوشین افشار مقدم	استاد پاتولوژی و طب آزمایشگاه، فلوشیپ آکادمی بین‌المللی سیتولوژی / دانشگاه علوم پزشکی شهید بهشتی
	۱۷:۰۰-۱۸:۰۰	سیتولوژی غدد بزاقی و سرو گردن در قالب ارائه موارد واقعی و بررسی چالش های تشخیصی	دکتر زریچهر وکیلی	استاد پاتولوژی و طب آزمایشگاه / دانشگاه علوم پزشکی کاشان

سیتولوژی مایعات سروزی در قالب ارائه موارد واقعی

دکتر نوشین افشارمقدم

استاد پاتولوژی و طب آزمایشگاه، فلوشیپ آکادمی بین‌المللی سیتولوژی / دانشگاه علوم پزشکی شهید بهشتی

علم سیتوپاتولوژی همواره در استاندارد نمودن گزارشات سیتولوژی پیشرو بوده است. به دلیل اینکه گزارشات اولیه سیتولوژی توصیفی بوده و مشکلات تفسیری برای کلینیسین ها ایجاد می شد، منجر به تحولاتی در این گزارشات گردید و سیستم گزارش دهی بتسدا برای سیتولوژی سرویکوواژینال و تیروئید معرفی شد. سیتوپاتولوژی مایعات سروزی هم مستثنی نبوده و سیستم بین المللی گزارش دهی سیتوپاتولوژی برای مایعات سروزی معرفی گردید. هدف از این سیستم گزارش دهی افزایش تفاهم در مفهوم اصطلاحات تشخیص سیتولوژی و جلوگیری از سوتفاهم برای کلینیسین ها و اتخاذ تصمیم های بالینی نادرست می باشد. گروه بندی گزارشات در این سیستم به صورت: منفی برای بدخیمی، آتیپیکال، مشکوک برای بدخیمی و بدخیم می باشد که قابل مقایسه با سیستم گزارش دهی دو گروهی منفی برای بدخیمی و بدخیم است.

سیتولوژی غدد بزاقی و سرو گردن در قالب ارائه موارد واقعی

و بررسی چالش های تشخیصی

دکتر زریچهر وکیلی

استاد پاتولوژی و طب آزمایشگاه / دانشگاه علوم پزشکی کاشان

بررسی سیتولوژی غده بزاقی و توده های سر و گردن بوسیله FNA يك روش تشخیصی اولیه و کم تهاجمی جهت بررسی توده های این ناحیه باشد. در سالهای اخیر جهت هماهنگی بیشتر گزارشهای سیتولوژی و ارتباط بهتر با پزشکان بالینی، سیستم گزارشی جدید جهانی با نام سیستم میلان ارائه شده است. در سکن سیتولوژی غدد بزاقی و سر و گردن، معرفی و نکات مهم کاتگوری های تشخیصی سیتولوژی غدد بزاقی بر اساس سیستم میلان در غالب نمونه های واقعی بیماران و یافته های سیتولوژی مربوط به آنها، مطالب ارائه می گردند. هدف از این سکن تاکید بر گزارش سیتولوژی غدد بزاقی توسط همکاران پاتولوژیست بر اساس سیستم میلان، آشنایی ایشان با کاتگوریهای تشخیصی سیستم و یافته های سیتولوژی FNA غدد بزاقی و سر و گردن و بحث و تبادل نظر در رابطه با چالشهای تشخیصی نمونه های سیتولوژی بیماران است.

روز اول (چهارشنبه ۱۴۰۳/۰۷/۱۱)				
سالن رازی (۷۰ نفر)				
موضوع	زمانبندی	عنوان سخنرانی	نام سخنران	تخصص و رتبه علمی سخنران
مسئول برنامه: دکتر علیرضا صادقی پور نورپاتولوژی	۰۹:۳۰-۰۹:۰۰	طبقه بندی ۲۰۲۱ تومورهای دستگاه عصبی مرکزی	دکتر علیرضا صادقی پور	استاد پاتولوژی و طب آزمایشگاه / دانشگاه علوم پزشکی ایران
	۱۰:۳۰-۰۹:۳۰	گلیوم‌های منتشر بزرگسالان بحث و معرفی بیمار	دکتر یلدا نیلی پور	دانشیار نوروپاتولوژی دانشگاه علوم پزشکی شهید بهشتی
	۱۱:۰۰-۱۰:۳۰	استراحت و پذیرایی		
	۱۱:۱۵-۱۰:۳۰	گلیوم‌های منتشر اطفال بحث و معرفی بیمار	دکتر علیرضا صادقی پور	استاد پاتولوژی و طب آزمایشگاه / دانشگاه علوم پزشکی ایران
	۱۲:۱۵-۱۱:۱۵	تومورهای آستروسیتی با حدود مشخص بحث و معرفی بیمار	دکتر هیوا صفار	استاد پاتولوژی و طب آزمایشگاه / دانشگاه علوم پزشکی تهران
	۱۳:۰۰-۱۲:۱۵	رویکرد کاربردی مولکولار به نئوپلاسم‌های گلیال	دکتر امیررضا دهقانان	دانشیار مولکولار پاتولوژی دانشگاه علوم پزشکی شیراز

نوروپاتولوژی

مسئول برنامه: دکتر علیرضا صادقی پور

استاد پاتولوژی و طب آزمایشگاه / دانشگاه علوم پزشکی ایران

در این کارگاه، ویژگی‌های نوروپاتولوژیک پیچیده گلیوم‌ها، تنوع بافت‌شناسی آنها، معیارهای درجه‌بندی و آخرین پیشرفت‌ها در تشخیص مولکولی این ضایعات را بررسی خواهیم کرد. اساتید سخنرانان در این برنامه، چالش‌های تشخیصی پیش رو و نیز تفاوت‌های ظریف مرتبط با این تومورها را به بحث و تبادل نظر گذاشته و اهمیت ارزیابی دقیق هیستوپاتولوژیک این ضایعات در هدایت تصمیمات درمانی را برجسته می‌کنند. ما همچنین در مورد ادغام فناوری‌های جدید، مانند آسیب‌شناسی دیجیتال و هوش مصنوعی، در افزایش دقت و کارایی تشخیص گلیوم بحث خواهیم کرد. این نوآوری‌ها چشم‌انداز نوروپاتولوژی را تغییر می‌دهند و راه‌های جدیدی را برای تحقیق در آینده ارائه خواهند داد.

به عنوان یک پاتولوژیست، درک عمیق جنبه‌های نوروپاتولوژیک گلیوما برای بهبود نتایج بیمار و پیشرفت در این زمینه ضروری است. امیدواریم که برگزاری این جلسه، الهام بخش تلاش در جهت بهبود تشخیص و نیز تحقیقات در این حیطه در آینده باشد.



چهارشنبه
۱۴۰۳/۰۷/۱۱

سالن رازی

26TH

INTERNATIONAL
CONGRESS OF
PATHOLOGY AND
LABORATORY MEDICINE

The 12 Meeting of Iranian Division of
International Academy of Pathology (LAP)

دوره جدید شماره ۱۱۱ پیاپی ۱۲۲
مرداد و شهریور ۱۴۰۳

پاتولوژی

روز اول (چهارشنبه ۱۴۰۳/۰۷/۱۱)

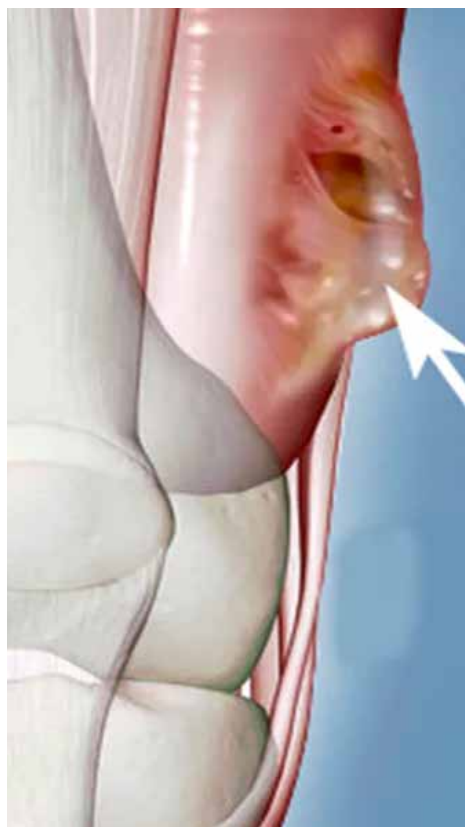
سالن رازی (۷۰ نفر)

موضوع	زمانبندی	عنوان سخنرانی	نام سخنران	تخصص و رتبه علمی سخنران
مسئول برنامه: دکتر هانا صفار	۱۴:۵۰-۱۴:۰۰	چالش‌های تشخیصی تومورهای استخوان	دکتر نیکو امتیازی	استادیار پاتولوژی و طب آزمایشگاه / دانشگاه علوم پزشکی ایران
	۱۴:۵۰-۱۵:۴۰	تازه‌های پاتولوژی بافت نرم، بحث مبتنی بر ارائه بیمار با تاکید بر پروفایل مولکولی	دکتر هانا صفار	دانشیار پاتولوژی و طب آزمایشگاه / دانشگاه علوم پزشکی تهران
	۱۵:۴۰-۱۶:۳۰	چالشها و تازه‌های تومورهای سلول غول‌آسای بافت نرم و استخوان	دکتر پریسا مخلص	استادیار پاتولوژی و طب آزمایشگاه / دانشگاه علوم پزشکی ایران

پاتولوژی تومورهای بافت نرم و استخوان

مسئول برنامه: دکتر هانا صفار

دانشیار پاتولوژی و طب آزمایشگاه / دانشگاه علوم پزشکی تهران



نئوپلاسمهای بافت نرم گروه ناهمگونی از تومورها را شامل می‌شوند که می‌توانند در هیستوپاتولوژی همپوشانی قابل توجهی داشته باشند. از آنجاییکه در طبقه بندی اخیر WHO تومورهای بافت نرم و استخوان، برخی از این نئوپلاسمها براساس فرمول مولکولی شناخته می‌شوند و با در نظر گرفتن این موضوع که تستهای مولکولار در بسیاری از مواقع قابل انجام نیستند، ما در این بحث در ارتباط با یافته‌های بافت شناسی کمک کننده که می‌توانند برای تشخیص گروهی از این ضایعات مورد استفاده قرار گیرند بحث خواهیم کرد.

چالش دیگر در تشخیص ضایعات بافت نرم و استخوان، تشخیص بر اساس بیوپسی سوزنی است که امروزه بسیار مورد استفاده قرار می‌گیرد. همچنین، گاهی بیوپسی‌های کوچک از ضایعات بزرگ هم می‌توانند چالش برانگیز باشند. بنابراین، در بخشی از این برنامه در ارتباط با عدم تطابق بین یافته‌های بیوپسی و نمونه جراحی شده و مشکلاتی که در درمان بیمار ایجاد خواهد کرد بحث خواهیم کرد.

موضوع سوم در ارتباط با تستهای تشخیصی کمک کننده جهت افتراق ضایعات ژانت سل در بافت نرم و استخوان در مناطق مختلف بدن که در بسیاری از مواقع یافته‌های بافت شناسی مشابه دارند، خواهد بود. باید تاکید کرد که تشخیص ضایعات بافت نرم و استخوان باید در گروههای چند تخصصی و با تطبیق دقیق با یافته‌های بالینی و رادیولوژی صورت گیرد. ما امیدواریم که مباحث انتخاب شده، مورد استفاده شرکت کنندگان این برنامه قرار گیرد.



بیست و ششمین همایش بین‌المللی آسیب شناسی و طب آزمایشگاه

دوازدهمین همایش بین‌المللی شاخه ایرانی آکادمی بین‌المللی پاتولوژی





پنج شنبه

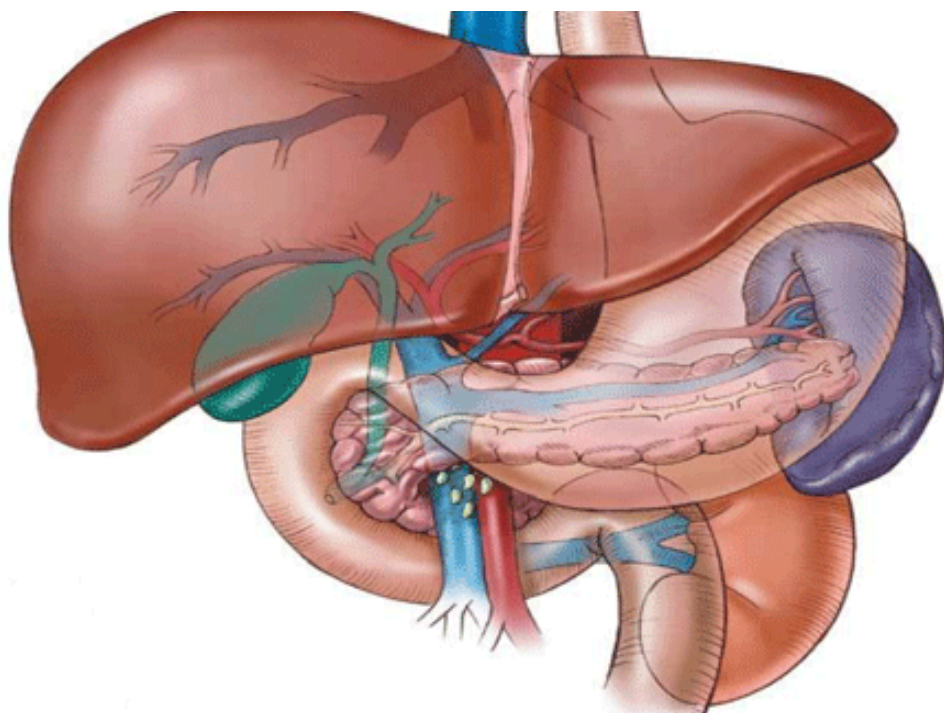
۱۴۰۳/۰۷/۱۲



26TH

**INTERNATIONAL
CONGRESS OF
PATHOLOGY AND
LABORATORY MEDICINE**

The 12 Meeting of Iranian Division of
International Academy of Pathology (IAP)



کبد و گوارش

مسئول برنامه: دکتر معصومه صفایی

استادیار پاتولوژی و طب آزمایشگاه / دانشگاه علوم پزشکی تهران

برنامه گوارش و کبد با حضور استادان برجسته در زمینه پاتولوژی گوارش و کبد از سراسر کشور و دیگر کشورها به بررسی موارد واقعی و چالش‌هایی که پاتولوژیست‌ها در گزارش‌های روزمره با آن‌ها مواجه هستند، می‌پردازد. برخی از موضوعات اصلی این برنامه شامل موارد زیر است:

۱. مری بارت
۲. پولیپ‌های گوارشی
۳. تفسیر نمونه‌های روده باریک و معده
۴. تفسیر بیومارکرهای سرطان معده و کولون: نکات کلیدی و کاربردها
۵. پانل IBD: بررسی کیس‌هایی در مورد بیماری‌های التهابی روده و تقلیدکننده‌های آن
۶. بیماری‌های کبد: شامل الگوهای هیپاتیتیک، کلستاتیک، بیماری‌های کبد چرب و تومورهای اولیه و متاستاتیک کبد
۷. تومورهای پانکراس

این همایش فرصتی مناسب برای تبادل نظر و ارتقاء دانش علمی در حوزه پاتولوژی گوارش و کبد خواهد بود و امیدواریم به نتایج مثبتی در بهبود کیفیت خدمات پزشکی منجر شود. آرزومندیم همایش پربار و مثمرتری پیش رو داشته باشیم.



پنجشنبه

۱۴۰۳/۰۷/۱۲



سالن اصلی

26TH

INTERNATIONAL
CONGRESS OF
PATHOLOGY AND
LABORATORY MEDICINE

The 12 Meeting of Iranian Division of
International Academy of Pathology (IAP)

دوره جدید شماره ۱۱۱ پیاپی ۱۲۲
مرداد و شهریور ۱۴۰۳

پاتولوژی

روز دوم (پنجشنبه ۱۴۰۳/۰۷/۱۲)

سالن اصلی (۶۵۰ نفر)

موضوع	زمانبندی	عنوان سخنرانی	نام سخنران	تخصص و رتبه علمی سخنران
سخنرانی اصلی	۰۸:۰۰-۰۹:۰۰	آدنوکارسینوم پانکراس، پاتولوژی مولکولار و بایوماژرهای پیش‌بینی‌کننده	دکتر مهران طاهریان	پاتولوژیست کبد و گوارش، کایسر پرماننت / کالیفرنیا جنوبی
	۰۹:۰۰-۰۹:۱۵	مری بارت	دکتر کامران غفارزادگان	متخصص پاتولوژی و طب آزمایشگاه / آریزونا، آمریکا
	۰۹:۱۵-۰۹:۳۵	گاستریت و گاستروپاتی	دکتر پریسا مهرآسا	استادیار پاتولوژی و طب آزمایشگاه / دانشگاه علوم پزشکی تبریز
	۰۹:۳۵-۰۹:۵۵	تفسیر نمونه‌های بیوپسی روده باریک	دکتر بینا گرامی‌زاده	استاد مولکولار پاتولوژی و سیتوپاتیک / دانشگاه علوم پزشکی شیراز
	۰۹:۵۵-۱۰:۱۵	پولپ‌های معده	دکتر معصومه صفایی	استادیار پاتولوژی گوارش / دانشگاه علوم پزشکی تهران
	۱۰:۱۵-۱۰:۳۵	پولپ‌های serrated کولون	دکتر هادی حاجی‌زاده فلاح	متخصص پاتولوژی و طب آزمایشگاه، دوره تکمیلی پاتولوژی گوارش
	۱۰:۳۰-۱۱:۰۰	استراحت و پذیرایی		
	۱۱:۰۰-۱۱:۲۰	تومورهای استرومال گاسترواینستینال	دکتر آرش دریاکار	متخصص پاتولوژی و طب آزمایشگاه
	۱۱:۲۰-۱۱:۴۰	نقص پروتئین‌های Mismatch Repair و PDL1 در تومورهای کولورکتال و معده	دکتر ناصر رخشانی	استاد پاتولوژی و طب آزمایشگاه / دانشگاه علوم پزشکی ایران
	۱۱:۴۰-۱۳:۰۰	پانل IBD گرداننده پانل: دکتر فرید آزموه اردلان	دکتر فرید آزموه اردلان	استاد پاتولوژی و طب آزمایشگاه / دانشگاه علوم پزشکی تهران
دکتر بینا گرامی‌زاده			استاد مولکولار پاتولوژی / دانشگاه علوم پزشکی شیراز	
دکتر معصومه صفایی			استادیار پاتولوژی و طب آزمایشگاه / دانشگاه علوم پزشکی تهران	
دکتر فروغ البرزی			دانشیار پاتولوژی و طب آزمایشگاه / دانشگاه علوم پزشکی تهران	
			دکتر فائزه سلحشور	دانشیار پاتولوژی و طب آزمایشگاه / دانشگاه علوم پزشکی تهران
	۱۳:۰۰-۱۴:۰۰	ناهار و نماز		
	۱۴:۰۰-۱۴:۲۰	الگوی هیپاتیتیک آسیب کبدی	دکتر بینا گرامی‌زاده	استاد مولکولار پاتولوژی / دانشگاه علوم پزشکی شیراز
	۱۴:۲۰-۱۴:۴۰	الگوی کلستاتیک آسیب کبدی	دکتر ناصر رخشانی	استاد پاتولوژی و طب آزمایشگاه / دانشگاه علوم پزشکی ایران
	۱۴:۴۰-۱۵:۰۰	بیماری‌های متابولیک کبد بالغین	دکتر محمدحسین انباردار	دانشیار پاتولوژی و طب آزمایشگاه / دانشگاه علوم پزشکی شیراز
	۱۵:۰۰-۱۵:۳۰	تومورهای اولیه کبد	دکتر فرید آزموه اردلان	استاد پاتولوژی و طب آزمایشگاه / دانشگاه علوم پزشکی تهران
	۱۵:۳۰-۱۶:۰۰	تومورهای متاستاتیک کبد	دکتر هادی حاجی‌زاده فلاح	متخصص پاتولوژی و طب آزمایشگاه، دوره تکمیلی پاتولوژی گوارش
	۱۶:۰۰-۱۶:۳۰	تومورهای سیستیک و اینتراداکتال پانکراس	دکتر آرش دریاکار	متخصص پاتولوژی و طب آزمایشگاه

کبد و گوارش

مسئول برنامه: دکتر معصومه صفایی

هیئت رئیسه: دکتر فرید آزموه اردلان، دکتر بینا گرامی‌زاده



بیست و ششمین همایش بین‌المللی آسیب‌شناسی و طب آزمایشگاه

دوازدهمین همایش بین‌المللی شاخه ایرانی آکادمی بین‌المللی پاتولوژی



پنجشنبه

۱۴۰۳/۰۷/۱۲



سالن هگمتانه



26TH

**INTERNATIONAL
CONGRESS OF
PATHOLOGY AND
LABORATORY MEDICINE**

The 12 Meeting of Iranian Division of
International Academy of Pathology (IAP)

دوره جدید شماره ۱۱۱ پیاپی ۱۲۳
مرداد و شهریور ۱۴۰۳

پاتولوژی

روز دوم (پنجشنبه ۱۴۰۳/۰۷/۱۲)

سالن هگمتانه (۳۰۰ نفر)

موضوع	زمانبندی	عنوان سخنرانی	نام سخنران	تخصص و رتبه علمی سخنران
	۰۹:۰۰-۱۰:۳۰	پانل اول: پروتئین‌های متناظر تغییرات ژنومی و ارزش آنها در پیشگیری و درمان سرطان (ایمونوهیستوشیمی و روش‌های مولکولی) گرداننده: دکتر عیسی جهانزاد	دکتر میرطاهر شعبانی راد	استاد هماتوپاتولوژی / دانشگاه کلگری کانادا
			دکتر گلسا شکرخوار	متخصص پاتولوژی و طب آزمایشگاه / فلوشیپ مولکولار پاتولوژی و سیتوزنتیک
			دکتر مهدی منتظر	متخصص پاتولوژی و طب آزمایشگاه / فلوشیپ مولکولار پاتولوژی و سیتوزنتیک
			دکتر بهروز نجفی	استاد یار هماتولوژی و مدیکال انکولوژی / دانشگاه علوم پزشکی گیلان
			دکتر امیر واحدی	استاد مولکولار پاتولوژی و سیتوزنتیک / دانشگاه علوم پزشکی تبریز
			دکتر عیسی جهانزاد	استاد پاتولوژی و طب آزمایشگاه / دانشگاه علوم پزشکی تهران
	۱۰:۳۰-۱۱:۰۰	استراحت و پذیرایی		
	۱۱:۳۵-۱۲:۰۰	پانل دوم: نتوپلاسم‌های پانکراتویلیباری، یافته‌های مولکولی و هدف‌های محتمل برای درمان گرداننده: دکتر عیسی جهانزاد	دکتر وهاب رکابی	متخصص پاتولوژی و طب آزمایشگاه / فلوشیپ مولکولار پاتولوژی و سیتوزنتیک
			دکتر غلامرضا توگه	استاد هماتولوژی و مدیکال انکولوژی / دانشگاه علوم پزشکی تهران
			دکتر فرید آزموده اردلان	استاد پاتولوژی و طب آزمایشگاه / دانشگاه علوم پزشکی تهران
	۱۱:۳۵-۱۲:۲۵	پانل سوم: آزمایش‌های مولکولی در بیماری‌های عفونی گرداننده: دکتر عیسی جهانزاد	دکتر مریم ستوده انواری	استاد مولکولار پاتولوژی و سیتوزنتیک / دانشگاه علوم پزشکی تهران
			دکتر مریم ابوالحسنی	دانشیار مولکولار پاتولوژی و سیتوزنتیک / دانشگاه علوم پزشکی ایران
			دکتر حمید اسحاقی	دانشیار بیماری‌های عفونی کودکان / دانشگاه علوم پزشکی تهران
			دکتر مریم سادات میرطالبی	متخصص پاتولوژی و طب آزمایشگاه / فلوشیپ مولکولار پاتولوژی و سیتوزنتیک
	۱۲:۲۵-۱۳:۰۰	پانل چهارم: رویکردهای سیتوزنتیک به اختلالات کروموزومی جنسی و ناباروری گرداننده: دکتر عیسی جهانزاد	دکتر اکبر صفایی	استاد مولکولار پاتولوژی و سیتوزنتیک / دانشگاه علوم پزشکی شیراز
			دکتر سجاده موحدی نیا	متخصص پاتولوژی و طب آزمایشگاه / فلوشیپ مولکولار پاتولوژی و سیتوزنتیک
			دکتر وهاب رکابی	متخصص پاتولوژی و طب آزمایشگاه / فلوشیپ مولکولار پاتولوژی و سیتوزنتیک
			دکتر حسین آیت‌اللهی	استاد مولکولار پاتولوژی و سیتوزنتیک / دانشگاه علوم پزشکی مشهد

مولکولار / سیتوزنتیک

مسئول برنامه: دکتر عیسی جهانزاد



بیست و ششمین همایش بین‌المللی آسیب شناسی و طب آزمایشگاه

دوازدهمین همایش بین‌المللی شاخه ایرانی آکادمی بین‌المللی پاتولوژی

روز دوم (پنجشنبه ۱۴۰۳/۰۷/۱۲)				
سالن هگمتانه (۳۰۰ نفر)				
موضوع	زمانبندی	عنوان سخنرانی	نام سخنران	تخصص و رتبه علمی سخنران
مسئول برنامه: دکتر امیررضا دهقانیان هوش مصنوعی در آزمایشگاه دیجیتال و پاتولوژی	۱۴:۰۰-۱۵:۳۰	پنل تازه های کاربرد هوش مصنوعی در آزمایشگاه: مزایا و معایب مسئول پنل: دکتر امیررضا دهقانیان	دکتر امیررضا دهقانیان	دانشیار مولکولار پاتولوژی و سیتوزنتیک / دانشگاه علوم پزشکی شیراز
			دکتر نعمت محمدیان	دانشیار پاتولوژی و طب آزمایشگاه / دانشگاه علوم پزشکی مشهد
			دکتر نوید امیدوی فر	دانشیار مولکولار پاتولوژی و سیتوزنتیک / دانشگاه علوم پزشکی شیراز
			دکتر نیکو امتیازی	استادیار پاتولوژی و طب آزمایشگاه / دانشگاه علوم پزشکی ایران
			دکتر امیررضا دهقانیان	دانشیار مولکولار پاتولوژی و سیتوزنتیک / دانشگاه علوم پزشکی شیراز
	۱۵:۳۰-۱۶:۰۰	دیجیتال پاتولوژی		



پنجشنبه
۱۴۰۳/۰۷/۱۲



سالن هگمتانه



پنجشنبه
۱۴۰۳/۰۷/۱۲



سالن سیحون

26TH

INTERNATIONAL
CONGRESS OF
PATHOLOGY AND
LABORATORY MEDICINE

The 12 Meeting of Iranian Division of
International Academy of Pathology (LAP)

دوره جدید شماره ۱۱۱ پیاپی ۱۲۲
مرداد و شهریور ۱۴۰۳

پاتولوژی

روز دوم (پنجشنبه ۱۴۰۳/۰۷/۱۲)

سالن سیحون (۳۰۰ نفر)

موضوع	زمانبندی	عنوان سخنرانی	نام سخنران	تخصص و رتبه علمی سخنران
مسئول برنامه: دکتر مرتضی صدیقی	۰۹:۰۰-۱۰:۳۰	الزامات و پیش‌نیازهای تفسیر نتایج در استانداردهای آزمایشگاه پزشکی	دکتر مرتضی صدیقی	متخصص پاتولوژی و طب آزمایشگاه ممیز بین‌المللی و مدرس استانداردهای آزمایشگاه‌های پزشکی
		چارچوب‌های تفسیر نتایج آزمایش‌ها		
		کاربردهای تفسیر نتایج		
		مثال‌های رایج از تفسیر نتایج آزمایش‌های بالینی		

تفسیر نتایج آزمایشات در آزمایشگاه بالینی

مسئول برنامه: دکتر مرتضی صدیقی

متخصص پاتولوژی و طب آزمایشگاه- ممیز بین‌المللی و مدرس استانداردهای آزمایشگاه‌های پزشکی

تفسیرهای مربوط به عدم قطعیت اندازه‌گیری به ویژه زمانی که نتایج آزمایش در لبه یا مرز تصمیم‌گیری برای درمان قرار می‌گیرد.

تفسیر نتایج مرتبط با شرایط اقلیمی و جغرافیایی تاثیرگذار بر نتایج آزمایش‌ها

تفسیرهای مربوط به نتایج گمراه‌کننده و دور از انتظار و نتایجی که با شرایط بالینی بیمار هم خوانی ندارد.

تفسیرهای مربوط به عدم هم‌خوانی تست‌های یک گروه مرتبط از عملکرد بدن (مثل عدم هم‌خوانی تست‌های تیروئیدی، کبدی، کلیوی، هورمون‌های جنسی، هورمون‌های رشد، تست‌های انعقادی، تومور مارکرها، لیپیدپروفایل ...)

تفسیر نتایج براساس روش انجام آزمایش مثل وقتی که نتیجه آزمایش با روش‌های غربالگری به دست آمده و نیازمند تایید با روش تشخیص قطعی می‌باشد، وقتی که در یک روش نتایج ممکن است از عدم قطعیت بیشتر یا کمتری نسبت به سایر روش‌ها برخوردار باشند.

تفسیر در نتایج بحرانی آزمایش‌ها

مستند ساز: ثبت تفسیر نتایج آزمایش‌ها، اصلاح فرمت گزارش ده و نگهدار سوابق مربوطه

جمع بندی سایر مرایای تفسیر نتایج: با توجه به نیاز امروز فرآیندهای درمان و الزامات استاندارد‌های مربوطه، ارائه تفسیر نتایج آزمایش در آزمایشگاه‌های پزشکی باید به صورت جدی مورد توجه قرار گیرد و مهمترین دستاورد‌های به شرح زیر می‌باشد:

- کاهش خطاهای آزمایشگاهی
- کمک به آزمایشگاه و مسئول فنی در محاکم قانونی
- ایجاد ارزش افزوده در اقتصاد آزمایشگاه
- افزایش دانش علمی پزشکان درباره فرآیندهای تضمین کیفیت در آزمایشگاه پزشکی

امروزه تفسیر نتایج آزمایش‌ها در آزمایشگاه پزشکی اهمیت بیشتری پیدا کرده است و در بند ۳-۳-۵ استاندارد ISO ۱۵۱۸۹-۲۰۲۲ بر آن تاکید شده است. تاحدی که ارائه قضاوت حرفه‌ای در تفسیر نتایج آزمایش‌ها توسط مدیریت آزمایشگاه و پزشک متخصص مربوطه را از الزامات ذکر است.

(ISO / IEC 15189-2022 5-3-3 B : The Laboratory Shall provide Professional judgments on the interpretation of results of examination)

بنابراین چارچوب‌های تفسیر نتایج آزمایش‌ها نیاز به بحث علمی و شناخت دقیق از خواسته‌های بالینی مربوط به آن را دارد. چرا که به دلایل مختلف که در بحث اصلی به آن پرداخته خواهد شد پزشک درخواست‌کننده ممکن است به اهمیت یافته‌های ثبت شده در گزارش آزمایش اشراف کافی نداشته باشد و یا آزمایش توسط سایر پزشکان با تخصص‌های دیگر مورد استفاده قرار گیرد. تفسیر نتایج آزمایش‌ها علاوه بر بهبود فرآیند مراقبت و درمان بیمار می‌تواند منجر به کاهش هزینه‌ها، کاهش خطاهای پزشکی و همچنین افزایش اعتبار آزمایشگاه و متخصص مربوطه را داشته باشد.

بستر سازی: برای رواج و اجرای فرآیند تفسیر نتایج آزمایشگاه باید بسترسازی مناسب از جمله آموزش رزیدنت‌های پاتولوژی، بازننگری در تعریف صلاحیت مسئول فنی آزمایشگاه و فرهنگ سازی در بین پزشکان بالینی صورت پذیرد.

سرفصل‌های مهم نیازمند تفسیر نتایج در گزارش‌های آزمایشگاه:

- تفسیرهای مربوط به ابهام یا نقص در نمونه‌گیری که می‌تواند در نتایج نهایی آزمایش اثرگذار باشد مثل نمونه‌گیری خارج از آزمایشگاه، حجم کم نمونه، نگهداری یا ظرف نامناسب، شرایط نگهداری، آسیب به نمونه و ...

روز دوم (پنجشنبه ۱۴۰۳/۰۷/۱۲)				
سالن سیحون (۳۰۰ نفر)				
موضوع	زمانبندی	عنوان سخنرانی	نام سخنران	تخصص و رتبه علمی سخنران
<p>پانل بیماری‌های سلپاک با تمرکز بر اصول درخواست و تفسیر تست آزمایشگاهی بر مبنای تئوری Bayes</p> <p>مسئول برنامه: دکتر هیوا صفار</p>	۱۳:۰۰-۱۱:۰۰		دکتر هیوا صفار	استاد پاتولوژی و طب آزمایشگاه / دانشگاه علوم پزشکی تهران
		پانل بیماری سلپاک با تمرکز بر اصول درخواست و تفسیر تست آزمایشگاهی بر مبنای تئوری Bayes	دکتر آناهیتا صادقی مرشت	دانشیار بیماری‌های گوارشی و کبد / دانشگاه علوم پزشکی تهران
		تئوری Bayes هماهنگ‌کننده پانل: دکتر هیوا صفار	دکتر پژمان روحانی	دانشیار بیماری‌های گوارش، کبد و تغذیه کودکان / دانشگاه علوم پزشکی تهران
			دکتر مهدیس خزاییلی نجف‌آبادی	استاد یار پاتولوژی و طب آزمایشگاه / دانشگاه علوم پزشکی تهران



پنجشنبه
۱۴۰۳/۰۷/۱۲



سالن سیحون

پانل بیماری سلپاک با تمرکز بر اصول درخواست و تفسیر تست آزمایشگاهی بر مبنای تئوری Bayes

مسئول برنامه: دکتر هیوا صفار

متخصص پاتولوژی بالینی و تشریحی. استاد دانشگاه علوم پزشکی تهران

با وجود اینکه امروزه تست‌های متنوع و مناسب جهت تشخیص بیماری سلپاک وجود دارند، با توجه به تنوع علائم و تظاهرات بالینی و نیز وجود موارد متعدد مثبت و منفی کاذب در برخی از تست‌ها، چالش‌های تشخیصی در تایید بیماری کم نیستند. همچنین، ضرورت پایبندی به رژیم غذایی فاقد گلوتن برای تمام عمر اهمیت تشخیص صحیح را دوچندان می‌کند.

اصولاً، انتخاب تست مناسب با توجه به تفاوت در توانمندی، هزینه و ایمنی متفاوت تست‌ها نیازمند آشنایی با اصول درخواست و تفسیر به‌نگام و صحیح تست می‌باشد.

در پانل بیماری سلپاک، با معرفی بیماران و سناریوهای متفاوت، سعی می‌گردد چگونگی تفسیر نتایج تست‌های مختلف شامل انواع تست‌های سرولوژی، اندوسکوپی/هیستولوژی و ژنتیک و تصمیم‌گیری جهت تایید تشخیص یا درخواست تست‌های تکمیلی بر مبنای تئوری بیس (Bayes Theorem)، بحث گردند. از آنجایی که این تئوری، تفسیر نتیجه تست را منوط به توانمندی تشخیصی شامل حساسیت و ویژگی تست و نیز ظن بالینی یا شیوع بیماری می‌داند، مفاهیمی مانند توانمندی تشخیصی تست (Diagnostic Accuracy) و Likelihood Ratio، ارزش اخباری مثبت و منفی نیز مطرح شده و مورد بحث قرار خواهند گرفت.

تلاش می‌شود الگوریتم‌های تشخیصی و گایدلاین‌های به روز بیماری سلپاک در چگونگی تفسیر نتایج آزمایشگاهی و تصمیم‌گیری‌های بعدی مدنظر قرار گیرند.

26TH

INTERNATIONAL
CONGRESS OF
PATHOLOGY AND
LABORATORY MEDICINE

The 12 Meeting of Iranian Division of
International Academy of Pathology (LAP)

دوره جدید شماره ۱۱۱ پیاپی ۱۲۲
مرداد و شهریور ۱۴۰۳

پاتولوژی

روز دوم (پنجشنبه ۱۴۰۳/۰۷/۱۲)

سالن سیحون (۳۰۰ نفر)

موضوع	زمانبندی	عنوان سخنرانی	نام سخنران	تخصص و رتبه علمی سخنران
مسئول برنامه: دکتر مرتضی صدیقی	پانل تازه‌های استانداردهای آزمایشگاه پزشکی	مهمترین تغییرات استاندارد ISO/IEC 15189 در ویرایش ۲۰۲۲	دکتر نوش آفرین صفادل	استادیار پاتولوژی و طب آزمایشگاه ستاد مرکزی وزارت بهداشت درمان و آموزش پزشکی
		مدیریت خطر در آزمایشگاه پزشکی	دکتر مرجان رهنمای فرزانی	دانشیار پاتولوژی و طب آزمایشگاه عضو هیئت علمی و رئیس آزمایشگاه رفرنس وزارت بهداشت درمان و آموزش پزشکی
		نقش مسئول فنی آزمایشگاه پزشکی از نگاه استاندارد IOS 15188	دکتر مرتضی صدیقی	متخصص پاتولوژی و طب آزمایشگاه ممیز بین‌المللی و مدرس استانداردهای آزمایشگاه‌های پزشکی
	۱۶:۳۰-۱۶:۰۰	پرسش و پاسخ		



سر و گردن

مسئول برنامه: دکتر نفیسه شاملو

دانشیار پاتولوژی دهان، فک و صورت دانشگاه علوم پزشکی شهید بهشتی

چالش‌ها و تله‌های تشخیصی هیستوپاتولوژیک کیست‌های

ادونتوزئیک: راهنمای تشخیص صحیح

دکتر مائده قربانپور

استادیار پاتولوژی دهان، فک و صورت / دانشگاه آزاد اسلامی

ضایعات ادنتوزئیک گروه متنوعی از ضایعات شایع استخوان فکین هستند. آنها شامل کیست‌ها و تومورهای ادنتوزئیک هستند. کیست‌های ادنتوزئیک یکی از علل اصلی اتساع فکین هستند. هرچند، بعضی از این کیست‌ها به صورت تصادفی در طی معاینات دندانپزشکی کشف می‌شوند. تومورهای ادنتوزئیک، گروه هتروژنی از ضایعات با خصوصیات هیستوپاتولوژیک مختلف و تظاهرات بالینی یا رادیوگرافیک متنوع می‌باشند. بعضی از این کیست‌ها و تومورها خصوصیات هیستوپاتولوژیک مشترک با ضایعات دیگر این گروه یا گاهی با سایر ضایعات غیرادنتوزئیک فکی دارند. بنابراین، برای هرگونه ضایعه جدید در فکین، این ضایعات را همیشه باید در تشخیص‌های افتراقی مدنظر داشت. در این جلسه، به مرور چندین کیس از ضایعات ادنتوزئیک می‌پردازیم.

شناسایی ویروس هرپس انسانی (HSV) در ضایعات دهانی بیماران

پمفیگوس ولگاریس:

اهمیت تشخیص یا پیشبینی شدت بیماری

دکتر نوشین زارع شریفی

استادیار پاتولوژی و طب آزمایشگاه / دانشگاه علوم پزشکی گیلان

مقدمه: برخی از مطالعات بر وجود رابطه بین ویروس هرپس سیمپلکس (HSV) و پمفیگوس تاکید می‌کنند. اگرچه نقش احتمالی HSV در پاتوژنز پمفیگوس و شدت این بیماری مبهم است، هدف ما در این مطالعه بررسی وجود ویروس هرپس سیمپلکس (HSV 1/2) در ضایعات دهانی بیماران پمفیگوس ولگاریس و همچنین ارتباط آن با شدت بیماری و انواع ضایعات بود.

روش مطالعه: مطالعه ای گذشته‌نگر بر روی داده‌های از پیش جمع‌آوری شده شامل بلوک‌های پارافینی، اسلایدها و گزارش‌های پاتولوژی مربوطه و نیز مراجعه به پرونده‌های پزشکی بیماران انجام شد. پرسشنامه ای حاوی جزئیات در مورد میزان درگیری پوست بدن، پوست سر و مخاطات (شاخص ناحیه بیماری پمفیگوس (PDAI)) برای هر بیمار تکمیل شده بود. هم چنین نتایج ایمونواسی بررسی آنتی بادی های ضد دسموگلیتین ۳ و ۱ (با استفاده از تکنیک الایزا) برای هر بیمار جمع‌آوری شده بود.

یافته‌ها: در این مطالعه ۵۲ بیمار مبتلا به پمفیگوس ولگاریس با ضایعات دهانی (مورد) و ۵۲ بیمار با ضایعات دهانی غیر مرتبط با بیماری پمفیگوس (شاهد) مورد بررسی قرار گرفتند. HSV1 در ۱۳٫۵ درصد از ضایعات دهانی پمفیگوس و ۱٫۹ درصد از گروه کنترل تشخیص داده شد ($p=0.0598$). هیچ مورد مثبتی از HSV2 در هیچ یک از دو گروه مشاهده نشد. هیچ ارتباط معنی داری بین مثبت بودن HSV1 و محل ضایعات ($p=0.700$) یا شدت بیماری ($p=0.28$) وجود نداشت. در حالی که، همبستگی قوی بین شاخص شدت بیماری PDAI با تیتراژ آنتی بادی AntiDsg3 ($p=0.001$) و آنتی بادی AntiDsg1 ($p=0.026$)، ملاحظه شد.

نتیجه‌گیری: این مطالعه شیوع قابل توجه ویروس HSV1 در ضایعات دهانی پمفیگوس ولگاریس را نشان داد در نتیجه درمان با آسیکلوویر می‌تواند نقش مهمی در درمان این بیماران داشته باشد. با این حال، نقش HSV در پاتوژنز بیماری پمفیگوس ولگاریس هنوز به طور کامل مشخص نیست.



پنجشنبه

۱۴۰۳/۰۷/۱۲



سالن رازی

26TH

INTERNATIONAL
CONGRESS OF
PATHOLOGY AND
LABORATORY MEDICINE

The 12 Meeting of Iranian Division of
International Academy of Pathology (LAP)

دوره جدید شماره ۱۱۱ پیاپی ۱۲۲
مرداد و شهریور ۱۴۰۳

پاتولوژی

روز دوم (پنجشنبه ۱۴۰۳/۰۷/۱۲)

سالن رازی (۷۰ نفر)

موضوع	زمانبندی	عنوان سخنرانی	نام سخنران	تخصص و رتبه علمی سخنران	
پانل اول هیئت رئیسه پانل: دکتر مهسا شاهسواری دکتر نازنین مهدوی	۰۹:۳۰-۰۹:۰۰	تله‌های تشخیصی هیستوپاتولوژیک سرطان سلول سنگفرشی حفره دهانی	دکتر مریم لطفی	استادیار پاتولوژی و طب آزمایشگاه / دانشگاه علوم پزشکی تهران	
	۱۰:۰۰-۰۹:۳۰	بررسی ارتباط CD۴۴ با ضایعات بدخیم دهان	دکتر نصرالله ساغروانیان	استاد پاتولوژی دهان، فک و صورت / دانشگاه علوم پزشکی مشهد	
	۱۰:۳۰-۱۰:۰۰	چالش‌های تشخیصی در بیوپسی‌های غدد بزاقی فرعی	دکتر طاهره یوسفی	استادیار پاتولوژی و طب آزمایشگاه / دانشگاه علوم پزشکی تهران	
۱۱:۰۰-۱۰:۳۰		استراحت و پذیرایی			
سر و گردن مسئول برنامه: دکتر نفیسه شاملو	۱۲:۰۰-۱۱:۰۰	ضایعات استخوانی ماگزیلوفاشیال: مرور چند مورد	دکتر محمد جعفریان	استاد جراحی فک و صورت / دانشگاه علوم پزشکی شهید بهشتی	
			دکتر نفیسه شاملو	دانشیار پاتولوژی دهان، فک و صورت / دانشگاه علوم پزشکی شهید بهشتی	
	پانل دوم هیئت رئیسه پانل: دکتر دنیا صدری دکتر فرشته بقایی	۱۲:۲۵-۱۲:۰۰	چالش‌ها و تله‌های تشخیصی هیستوپاتولوژیک کیست‌های ادونتوزنیک: راهنمای تشخیص صحیح	دکتر مانده قربانپور	استادیار پاتولوژی دهان، فک و صورت / دانشگاه آزاد اسلامی
		۱۲:۵۰-۱۲:۲۵	چالش‌ها و تله‌های تشخیصی هیستوپاتولوژیک تومورهای ادنتوزنیک: راهنمای تشخیص صحیح	دکتر نکیسا ترابی‌نیا	دانشیار پاتولوژی دهان، فک و صورت / دانشگاه علوم پزشکی اصفهان
		۱۳:۱۵-۱۲:۵۰	شناسایی ویروس هرپس انسانی (HSV) در ضایعات دهانی بیماران پمفیگوس و لگاریس: اهمیت تشخیص یا پیش‌بینی شدت بیماری	دکتر نوشین زارع شریفی	استادیار پاتولوژی و طب آزمایشگاه / دانشگاه علوم پزشکی گیلان



پاتولوژی توراکس

مسئول برنامه: دکتر میهن پورعبدالله

دانشیار پاتولوژی و طب آزمایشگاه / دانشگاه علوم پزشکی شهید بهشتی

مزوتلیوم بدخیم پلور توموری بسیار مهاجم برخاسته از سلوهای مزوتلیال است. مهم ترین ریسک فاکتور بیماری تماس با آزبست با دوره نهفته بسیار طولانی از بیست سال تا بیش از چهل سال، بسته به شدت و مدت این تماس است. انواع هیستوپاتولوژیک بیماری اپیتلیوئید، بی فازیک و سارکوماتوئید است. تشخیص دقیق بیماری نیاز به جمع بندی یافته های بالینی، رادیولوژیک، یافته های هیستوپاتولوژیک مبنی بر تهاجم سلولهای مزوتلیال به چربی و عضله ی جدار قفسه ی سینه و/یا پارانشیم ریه و مطالعات ایمونوهیستوشیمی دارد. ایمونوهیستوشیمی با مارکرها ی تایید کننده ی تمایز مزوتلیال از طرفی اختصاصیت کافی ندارند و مثبت شدن آنها در سایر تومور های بدخیم منجر به چالشهای تشخیصی می شود و از طرفی در افتراق مزوتلیوم بدخیم از هیپرپلازی و اکنشی سلولهای مزوتلیال کمکی نمیکند.

آشنایی با مکانیسم های فیزیوپاتولوژیک مولکولی بیماری راه گشای حل این مشکل بوده، به طوری که با بهره گیری از مطالعات مولکولی روشن کننده ی این تغییرات ویا ایمونوهیستوشیمی برای اثبات وجود ویا از دست رفتن پروتئینهای متناظر آنها کمک شایانی به تشخیص بیماری در بیوپسی های کوچک، سل بلاک نمونه های سیتولوژی و همچنین در افتراق مزوتلیوم بدخیم از پاتولوژی های بدخیم دیگر در گیر کننده ی پلور میکند.



پنجشنبه

۱۴۰۳/۰۷/۱۲



سالن رازی

26TH

INTERNATIONAL
CONGRESS OF
PATHOLOGY AND
LABORATORY MEDICINE

The 12 Meeting of Iranian Division of
International Academy of Pathology (LAP)

دوره جدید شماره ۱۱۱ پیاپی ۱۲۲
مرداد و شهریور ۱۴۰۳

پاتولوژی

روز دوم (پنجشنبه ۱۴۰۳/۰۷/۱۲)

سالن رازی (۷۰ نفر)

موضوع	زمانبندی	عنوان سخنرانی	نام سخنران	تخصص و رتبه علمی سخنران
	۱۵:۰۰-۱۴:۰۰	مزوتلیوم - کلیات، تازه‌ها و چالش‌های تشخیصی	دکتر ندا کلهر	استاد سیتوپاتولوژی و رئیس بخش پاتولوژی توراکس / تگزاس MD Anderson
			دکتر میهن پورعبداللہ	دانشیار پاتولوژی و طب آزمایشگاه / دانشگاه علوم پزشکی شهید بهشتی
پانل چند تخصصی مدیریت بیماران مزوتلیوما با معرفی بیمار	۱۶:۳۰-۱۵:۰۰	هماهنگ‌کننده پانل: دکتر میترا سادات رضایی	دکتر ندا کلهر	استاد سیتوپاتولوژی و رئیس بخش پاتولوژی توراکس / تگزاس MD Anderson
			دکتر میهن پورعبداللہ	دانشیار پاتولوژی و طب آزمایشگاه / دانشگاه علوم پزشکی شهید بهشتی
			دکتر شراره سیفی	دانشیار خون و سرطان بالغین / دانشگاه علوم پزشکی شهید بهشتی
			دکتر آتسا درودی نیا	متخصص پاتولوژی و طب آزمایشگاه
			دکتر مهرداد بخشایش کرم	استاد رادیولوژی / دانشگاه علوم پزشکی شهید بهشتی
			دکتر عزیزاله عباسی	استاد جراحی توراکس / دانشگاه علوم پزشکی شهید بهشتی
			دکتر میترا سادات رضایی	دانشیار پاتولوژی و طب آزمایشگاه / دانشگاه علوم پزشکی شهید بهشتی

پاتولوژی توراکس

مسئول برنامه: دکتر میهن پورعبداللہ



بیست و ششمین همایش بین‌المللی آسیب‌شناسی و طب آزمایشگاه

دوازدهمین همایش بین‌المللی شاخه ایرانی آکادمی بین‌المللی پاتولوژی



ایا

جمعه

۱۴۰۳/۰۷/۱۳



26TH

INTERNATIONAL
CONGRESS OF
PATHOLOGY AND
LABORATORY MEDICINE

The 12 Meeting of Iranian Division of
International Academy of Pathology (IAP)



روز سوم (جمعه ۱۳/۰۷/۱۴۰۳)

سالن اصلی (۶۵۰ نفر)

موضوع	زمانبندی	عنوان سخنرانی	نام سخنران	تخصص و رتبه علمی سخنران
سخنرانی اصلی	۰۸:۰۰-۰۹:۰۰	۱. تومورهای ژنیکولوژی چالش برانگیز ۲. تومورهای پوست که کتاب را خوانده‌اند	دکتر مهرداد ناجی	استاد پاتولوژی و طب آزمایشگاه / دانشگاه میامی آمریکا
	۰۹:۳۰-۰۹:۰۰	پاتولوژی جفت (بررسی ماکروسکوپی، نمونه برداری هیستوپاتولوژیک و تعاریف ضایعات جفتی)	دکتر الهام میرزائیان	استادیار پاتولوژی و طب آزمایشگاه / دانشگاه علوم پزشکی تهران
	۰۹:۳۰-۱۰:۰۰	معرفی بیمار و بحث، بخش اول	دکتر فاطمه نیلی	دانشیار پاتولوژی و طب آزمایشگاه / دانشگاه علوم پزشکی تهران
	۱۰:۰۰-۰۹:۳۰	حاملگی مولار	دکتر مژگان اکبرزاده	دانشیار پاتولوژی و طب آزمایشگاه / دانشگاه علوم پزشکی شیراز
	۱۰:۰۰-۱۰:۳۰	استراحت و پذیرایی		
	۱۱:۳۰-۱۱:۰۰	ضایعات شبه تومور و نئوپلاسم‌های تروفوبلاستیک بارداری	دکتر مهشید پناهی	دانشیار پاتولوژی و طب آزمایشگاه / دانشگاه علوم پزشکی ایران
	۱۲:۱۰-۱۱:۳۰	تشخیص و پایش بیوشیمیایی بیماری‌های تروفوبلاستیک بارداری	دکتر امید مردانی	متخصص پاتولوژی و طب آزمایشگاه
	۱۲:۴۵-۱۲:۱۰	معرفی بیمار و بحث، بخش دوم	دکتر فاطمه نیلی	استاد پاتولوژی و طب آزمایشگاه / دانشگاه علوم پزشکی تهران
	۱۳:۰۰-۱۴:۰۰	ناهار و نماز		
	۱۴:۳۰-۱۴:۰۰	نحوه درمان و پیشگیری بیماری‌های تروفوبلاستیک بارداری	دکتر الهام شیرعلی	دانشیار بیماری‌های زنان، فلوشیپ انکولوژی زنان / دانشگاه علوم پزشکی تهران
۱۴:۳۰-۱۵:۰۰	معرفی بیمار و بحث، بخش سوم	دکتر فاطمه نیلی	استاد پاتولوژی و طب آزمایشگاه / دانشگاه علوم پزشکی تهران	
۱۵:۰۰-۱۴:۳۰	معرفی بیمار و بحث، بخش سوم	دکتر فاطمه نیلی	دانشیار پاتولوژی و طب آزمایشگاه / دانشگاه علوم پزشکی تهران	

پاتولوژی زنان

هیئت رئیسه: دکتر فاطمه نیلی، دکتر سهیلا سرمدی

مسئول برنامه: دکتر الهام میرزائیان

پاتولوژی پوست

مسئول برنامه: دکتر کامبیز کامیاب حساری

استاد پاتولوژی و فلوشیپ درماتوپاتولوژی / دانشگاه علوم پزشکی تهران

همانند سایر عرصه‌های پاتولوژی، در درماتوپاتولوژی نیز سرعت تولید و به روزرسانی اطلاعات بسیار بالا است. به طوری که در سال‌های اخیر شاهد تغییراتی در تقسیم بندی تومورها و همچنین معرفی روش‌های جدید برای تشخیص بیماری‌های مختلف در این زمینه بوده‌ایم. در برنامه درماتوپاتولوژی کنگره امسال سعی شده است در کنار بررسی مقالات جدید در مورد مباحث مهم و شایع به معرفی ویژگی‌های بالینی و پاتولوژیک چند مورد چالش برانگیز نیز پرداخته شود تا هم به روزترین مطالب در ارتباط با موضوع بررسی شود و هم با معرفی کیس از تجربیات همکاران استفاده شود. موضوعاتی که در مورد آن‌ها صحبت می‌شود شامل موارد شایعی است که به شکل روزمره با آن‌ها سر و کار داریم، نظیر لنفوم‌های پوستی، آلوپسی، درماتوزهای التهابی، ضایعات ملانوسیتی، تومورهای آدنکسال و تومورهای بافت نرم پوست. چهارچوب برنامه به این شکل است که ابتدا سخنرانان محترم یک یا دو مقاله جدید در ارتباط با موضوع ارائه می‌دهند و سپس با همکاری اعضای پنل یک یا دو بیمار مرتبط مورد بحث و بررسی قرار می‌گیرد. امید که آرایه مطالب به شکل فوق علاوه بر به روزرسانی دانش شرکت‌کنندگان محترم سبب آشنایی آن‌ها با موارد چالش برانگیز در مباحث مختلف شود.

بررسی جدیدترین مقالات در زمینه آلوپسی و معرفی بیمار

دکتر نادره زارع حسن‌آبادی

متخصص پاتولوژی و طب آزمایشگاه، فلوشیپ درماتوپاتولوژی

خلاصه پانل:

- تطابق یافته‌های هیستوپاتولوژیک و تریکوسکوپی در آلوپسی نان اسکارینگ
- یافته‌های جدید در افتراق لیکن پلانویپیلاریس، فرونتال فایبروزینگ آلوپسیا و دیسکوئیدلپوس اریتماتوس
- بروز لیکن پلانویپیلاریس بعد از پیوند مو

مقدمه:

- نقش بافت چربی و غدد اکراین در افتراق FFA از FAPD و لیکن پلانویپیلاریس
- عوارض پیوند مو (بروز لیکن پلانویپیلاریس به دنبال کاشت مو)
- دندریتیک سل‌ها ممکن است در افتراق DLE از LPP کمک کننده باشند
- مرور و بروزرسانی LPP و FFA

روش مطالعه:

یافته‌ها:

- آنفیلتراسیون بافت چربی در درم در محل ایسم و عضله کشنده مو و همچنین تغییر مکان غدد عرق در FFA و FAPD و بعد از آن به میزان کمتر در LPP دیده میشود.
- میزان دندریتیک سل‌ها در DLE در مقایسه با LPP بیشتر است
- بعد از پیوند مو در برخی بیماران شواهد فیبروز و التهاب فولیکول مو مشابه LPP دیده شد.

نتیجه‌گیری:

- آنفیلتراسیون بافت چربی در درم در محل ایسم و عضله کشنده مو و همچنین تغییر مکان غدد عرق در انواعی از آلوپسی اسکارینگ دیده میشود.
- از دندریتیک سل‌ها برای تشخیص Primary Cicatricial Alopecia میتوان استفاده کرد.
- آیا میتوان انتظار داشت در یک بیمار که تحت انجام عمل نرمال پیوند مو قرار گرفته، التهاب و فیبروز پری فولیکولار دیده شود.



جمعه

۱۴۰۳/۰۷/۱۳



26TH

INTERNATIONAL CONGRESS OF PATHOLOGY AND LABORATORY MEDICINE

The 12 Meeting of Iranian Division of
International Academy of Pathology (LAP)

دوره جدید شماره ۱۱۱ پیاپی ۱۲۲
مرداد و شهریور ۱۴۰۳

پاتولوژی

روز سوم (جمعه ۱۳/۰۷/۱۴۰۳)

سالن همگامانه (۳۰۰ نفر)

موضوع	زمان‌بندی	عنوان سخنرانی	نام سخنران	تخصص و رتبه علمی سخنران	
پاتولوژی پوست	۰۹:۱۵-۰۹:۳۰	معرفی برنامه	دکتر کامبیز کامیاب حساری	استاد پاتولوژی و فلوشیپ درماتوپاتولوژی / دانشگاه علوم پزشکی تهران	
	۰۹:۳۵-۰۹:۴۵	نگاهی بر تازه‌های درماتوپاتولوژی	دکتر زهرا صفایی نراقی	استاد پاتولوژی و فلوشیپ درماتوپاتولوژی / دانشگاه علوم پزشکی تهران	
	۱۰:۳۰-۰۹:۴۵	بررسی جدیدترین مقالات در زمینه لنفوم و معرفی بیمار	سخنران	دکتر شیرین طراز جمشیدی	دانشیار پاتولوژی و فلوشیپ درماتوپاتولوژی / دانشگاه علوم پزشکی مشهد
			اعضای پانل	دکتر ناصر طیبی مبینی	استاد پاتولوژی و فلوشیپ درماتوپاتولوژی / دانشگاه علوم پزشکی مشهد
				دکتر فاطمه منتظر	دانشیار پاتولوژی و فلوشیپ درماتوپاتولوژی / دانشگاه علوم پزشکی ایران
	۱۱:۰۰-۱۰:۳۰	استراحت و پذیرایی			
	۱۱:۴۵-۱۱:۰۰	بررسی جدیدترین مقالات در زمینه آلویسی و معرفی بیمار	سخنران	دکتر نادره زارع حسن‌آبادی	متخصص پاتولوژی و طب آزمایشگاه، فلوشیپ درماتوپاتولوژی
			اعضای پانل	دکتر پروین رجبی	استاد پاتولوژی و طب آزمایشگاه، فلوشیپ درماتوپاتولوژی / دانشگاه علوم پزشکی اصفهان
	۱۲:۳۰-۱۱:۴۵	بررسی جدیدترین مقالات در زمینه درماتوزهای التهابی و معرفی بیمار		سخنران	دکتر وحیده سادات ازهری
			اعضای پانل	دکتر ساره سالاری‌نژاد	استادیار پاتولوژی و فلوشیپ درماتوپاتولوژی / موسسه عالی طب انتقال خون
				دکتر نسرین شایانفر	دانشیار پاتولوژی و فلوشیپ درماتوپاتولوژی / دانشگاه علوم پزشکی ایران
	۱۲:۰۰-۱۲:۳۰	بررسی جدیدترین مقالات در زمینه ضایعات ملانوسیتی و معرفی بیمار	سخنران	دکتر سیمین شمسی‌میمندی	استاد درماتوپاتولوژی و فلوشیپ درماتوپاتولوژی / دانشگاه علوم پزشکی کرمان
اعضای پانل			دکتر آناهیتا برزویی	متخصص پاتولوژی و طب آزمایشگاه، فلوشیپ درماتوپاتولوژی	
			دکتر علیرضا قنادان	استاد پاتولوژی و فلوشیپ درماتوپاتولوژی / دانشگاه علوم پزشکی تهران	
۱۳:۰۰-۱۲:۰۰	نماز و ناهار	دکتر مریم درخشان	استادیار پاتولوژی و متخصص پاتولوژی / دانشگاه علوم پزشکی اصفهان		
			دکتر مهری وفادار	متخصص پاتولوژی و طب آزمایشگاه، فلوشیپ درماتوپاتولوژی	
۱۴:۴۵-۱۴:۰۰	بررسی جدیدترین مقالات در زمینه تومورهای آدنکسال و معرفی بیمار	اعضای پانل	دکتر کامبیز کامیاب حساری	استاد پاتولوژی و فلوشیپ درماتوپاتولوژی / دانشگاه علوم پزشکی تهران	
			دکتر مظاهر رضانی	دانشیار پاتولوژی و فلوشیپ درماتوپاتولوژی / دانشگاه علوم پزشکی کرمانشاه	
			دکتر سحر منتظری	استادیار پاتولوژی و متخصص پاتولوژی / دانشگاه علوم پزشکی تهران	
۱۵:۳۰-۱۴:۴۵	بررسی جدیدترین مقالات در زمینه تومورهای بافت نرم پوست و معرفی بیمار	اعضای پانل	دکتر مینا حیدری	متخصص پاتولوژی و طب آزمایشگاه، فلوشیپ درماتوپاتولوژی	
			دکتر فاطمه ساری اصلاتی	استاد پاتولوژی و طب آزمایشگاه، فلوشیپ درماتوپاتولوژی / دانشگاه علوم پزشکی شیراز	
			دکتر مزده سپاس‌خواه	دانشیار درماتوپاتولوژی و فلوشیپ درماتوپاتولوژی / دانشگاه علوم پزشکی شیراز	

مسئول برنامه: دکتر کامبیز کامیاب حساری



بررسی جدیدترین مقالات در زمینه ضایعات ملانوسیتی و معرفی بیمار

دکتر آناهیتا برزویی

متخصص پاتولوژی و طب آزمایشگاه، فلوشیپ درماتوپاتولوژی

۹ مسیر ملانوم که در جدیدترین طبقه‌بندی تومورهای پوستی WHO مشخص شده است، تلاش می‌کند تا تکامل تیپیک زیرگروه‌های مختلف ملانوم را تحت کنترل سلول‌های منشأ، عوامل جهش‌زا و محرک‌های انکوژن نشان دهد. این طبقه‌بندی مبتنی بر مسیر، همچنان ادامه می‌یابد تا در مورد بیولوژی تومورهای ملانوسیتی بیشتر بیاموزیم. در چارچوب این طبقه‌بندی، کاربرد عملی روش‌های ایمونوهیستوشیمی و مولکولی در تشخیص تومورهای ملانوسیتی را بررسی می‌کنیم.

بررسی جدیدترین مقالات در زمینه تومورهای بافت نرم پوست و معرفی بیمار

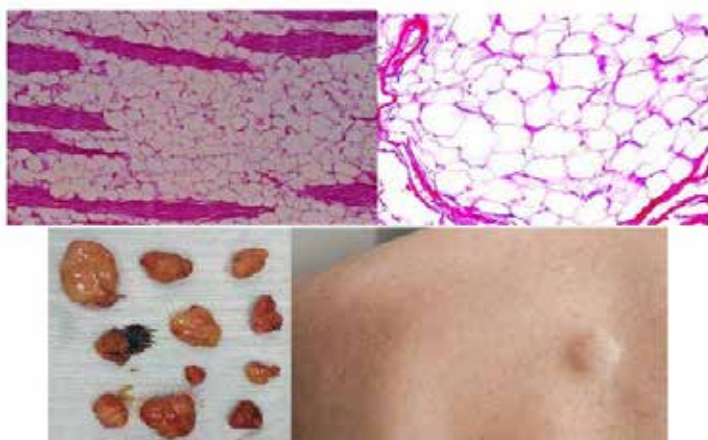
دکتر مینا حیدری

متخصص پاتولوژی و طب آزمایشگاه، فلوشیپ درماتوپاتولوژی

مقدمه و چکیده: طبقه‌بندی و تشخیص دقیق نئوپلاسم‌های بافت نرم پوست به دلیل همپوشانی هیستومورفولوژیک و ایمونوهیستوشیمی قابل توجه می‌تواند چالش برانگیز باشد. با بهره‌مندی از ابزارهای کمکی در حال ظهور در کنار تشخیص بافت‌شناسی، پاتولوژیست‌ها آمادگی بیشتری برای رویارویی با این گروه از نئوپلاسم‌ها در اختیار دارند. اخیراً، تومورهایی خاصی که با ویژگی‌های مولکولی آنها تعریف می‌شوند و بر درمان تأثیر دارند معرفی شده‌اند.

روش مطالعه: بررسی مقالات

در نتیجه، دانش در مورد تومورهای بافت نرم جدیدتر، مارکرهای ایمونوهیستوشیمی (BCOR, CCNB3, CIC, DUX, STAT6, FOSB, BCOR, CCNB3) و تغییرات ژنتیکی جدیدتر (MYOD1 (L122R), YAP1 TFE3, NTRK) بازاریابی تومورهای بافت نرم و غیره) مربوط به تشخیص، پیش‌آگهی، و درمان سارکوم‌ها گسترش یافته است.



جمعه

۱۴۰۳/۰۷/۱۳

سالن سیحون

26TH

INTERNATIONAL
CONGRESS OF
PATHOLOGY AND
LABORATORY MEDICINE

The 12 Meeting of Iranian Division of
International Academy of Pathology (LAP)

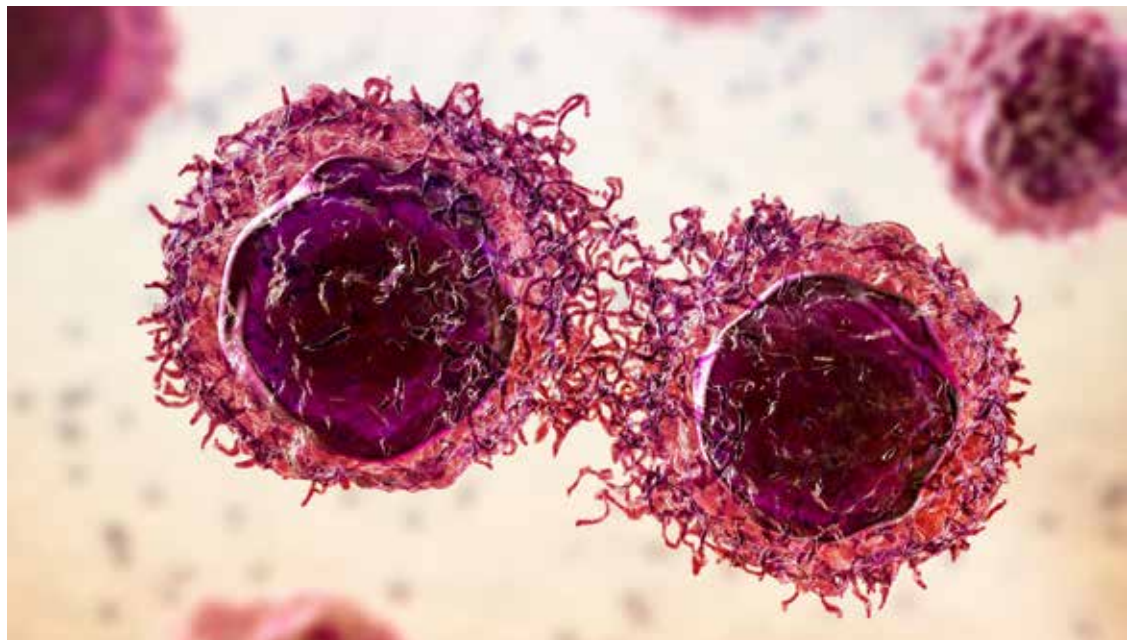
دوره جدید شماره ۱۱۱ پیاپی ۱۲۳
مرداد و شهریور ۱۴۰۳

پاتولوژی

روز سوم (جمعه ۱۳/۰۷/۱۴۰۳)

سالن سیحون (۳۰۰ نفر)

متخصص آسیب شناسی فلوشیپ اندوکراین پاتولوژی استاد پاتولوژی دانشگاه علوم پزشکی تهران	دکتر سید محمد توانگر	تومورهای نورواندوکراین، کلیات، نکات عملی و چالش‌ها، با تاکید بر تومورهای نورواندوکراین پانکراس	۱۳:۳۰-۰۹:۱۵	پاتولوژی تومورهای نورواندوکراین با تاکید بر آنهایی که از پانکراس منشأ می‌گیرند	مسئول برنامه: دکتر سیدمحمد توانگر
--	----------------------	--	-------------	--	--------------------------------------



نورواندوکراین، کلیات، نکات عملی و چالش‌ها، با تاکید بر تومورهای نورواندوکراین پانکراس

دکتر سیدمحمد توانگر

متخصص آسیب شناسی فلوشیپ اندوکراین پاتولوژی، استاد پاتولوژی دانشگاه علوم پزشکی تهران

تومورهای نورواندوکراین از جمله موارد مهم و قابل توجه در پاتولوژی می‌باشند. در چند سال اخیر تغییرات قابل توجهی در جنبه‌های مختلف پاتولوژی این تومورها انجام شده است. در این مبحث قصد داریم ضمن اشاره به کلیات تومورهای اندوکراین به جنبه‌های دیگر این تومورها از جمله تقسیم بندی‌های مبتنی بر ارگان، عوامل موثر بر پیش آگهی، نکات قابل توجه در استفاده از مارکرهای IHC، عوامل موثر بر پیش آگهی، تشخیص‌های افتراقی و مباحث مولکولار این تومورها نیز اشاره کنیم. تلاش می‌کنیم این موارد را در قالب یک بحث تعاملی و با مشارکت مخاطبان ارائه دهیم.

روز سوم (جمعه ۱۳/۰۷/۱۴۰۳)				
سالن رازی (۷۰ نفر)				
موضوع	زمانبندی	عنوان سخنرانی	نام سخنران	تخصص و رتبه علمی سخنران
مسئول برنامه: دکتر پیمان محمدی تربتی اوروپاتولوژی	۰۹:۰۰-۰۹:۳۰	مروری بر تازه‌های پاتولوژی تومورهای کلیه	دکتر آتوسا قریب	استادیار مولکولار پاتولوژی و سیتوژنتیک دانشگاه علوم پزشکی شهید بهشتی
	۰۹:۳۰-۱۰:۰۰	جنبه‌های مختلف اوروپاتولوژی	دکتر پیمان محمدی تربتی	دانشیار پاتولوژی و طب آزمایشگاه / دانشگاه علوم پزشکی شهید بهشتی
	۱۰:۳۰-۱۰:۰۰	مروری بر تازه‌های پاتولوژی تومورهای مثانه	دکتر میترا مهرازما	استاد پاتولوژی و طب آزمایشگاه / دانشگاه علوم پزشکی ایران
	۱۰:۳۰-۱۱:۰۰	استراحت و پذیرایی		
	۱۱:۰۰-۱۰:۳۰	مروری بر تازه‌های پاتولوژی کارسینوم پروستات	دکتر مریم ابوالحسنی	دانشیار مولکولار پاتولوژی و سیتوژنتیک دانشگاه علوم پزشکی ایران
	۱۱:۳۰-۱۱:۰۰	مروری بر تازه‌های پاتولوژی تومورهای آدرنال	دکتر ماندانا رحیمی	استادیار پاتولوژی و طب آزمایشگاه / دانشگاه علوم پزشکی ایران

اوروپاتولوژی

مسئول برنامه: دکتر پیمان محمدی تربتی

دانشیار پاتولوژی و طب آزمایشگاه دانشگاه علوم پزشکی شهید بهشتی

یکی از برنامه‌های کنگره بیست و چهارم به حیطه اوروپاتولوژی اختصاص یافته است. اهمیت این حیطه با شیوع نمونه‌های مرتبط که رتبه چهارم در بین نمونه‌های سرچیکال پاتولوژی را به خود اختصاص داده است تبیین می‌شود. با پیشرفت دانش اورولوژی در ایران و جهان در سه دهه اخیر و افزایش تعداد و تنوع نمونه‌های هیستوپاتولوژیک از یکسو و گسترش روش‌های نوین تشخیصی بویژه در دامنه مولکولار پاتولوژی نیاز همکاران به آشنایی و همراهی با مطالب نوین فزونی یافته است. در برنامه اوروپاتولوژی که در روز اول کنگره به تاریخ ۷ دیماه برگزار می‌گردد اساتید دانشگاه‌های علوم پزشکی شهید بهشتی و ایران به ارائه سخنرانی‌هایی در زمینه‌های مختلف اوروپاتولوژی خواهند پرداخت. در ۵ سال اخیر طبقه بندی تومورهای کلیه بواسطه دستیابی به اطلاعات بیشتر در ایمونوفنوتایپینگ و تغییرات مولکولی دچار تحول قابل توجهی شده است. آخرین نشست ISUP در ۲۰۲۱ به بررسی و جمع بندی این موارد پرداخته است. تومورهای بازمینه اختلالات ژنتیکی، نقایص آنزیماتیک و نماهای هیستوپاتولوژیک مشترک از این دست می‌باشند. یکی از عناوین این برنامه به مرور این یافته‌ها اختصاص یافته است. از دیگر سو در دوره‌های قبلی کمتر به موضوع بررسی تغییرات و یافته‌های هیستوپاتولوژیک مرتبط با بیوپسی سوزنی بیضه به منظور ارزیابی دلایل نازایی پرداخته شده است. تطابق یافته‌های هیستوپاتولوژیک با آنالیز مایع منی و کمیت‌های اندوکراین و توسعه روش‌های باروری in vitro همچنین ضرورت شناسایی تغییرات دیسپلاستیک احتمالی سلولهای ژرم بر اهمیت بحث و تبادل نظر در این حوزه می‌افزاید. لذا دقایقی از این برنامه به مرور مطالب این حوزه تخصیص یافته است. در تکمیل این دامنه از مباحث اوروپاتولوژی مروری بر آخرین طبقه بندی تومورهای بیضه اعم از ضایعات نئوپلاستیک سلولهای ژرم و تومورهای طناب جنسی- استرومال در برنامه گنجانده شده است. گزارش دهی استاندارد ضایعات نئوپلاستیک مثانه، تغییرات مرحله بندی تومورهای مثانه و به کارگیری متدولوژی‌های مولکولی در تومورهای اوروتلیال از دیگر عناوین مورد بحث خواهد بود و در نهایت مروری خواهیم داشت بر برخی از واریانت‌های تومورهای اوروتلیال، کارسینوم در جای اوروتلیال، ضایعات بینابینی پروستات، عدم تجانس بیوپسی سوزنی پروستات با رادیکال پروستاتکتومی و چند موضوع حایز اهمیت دیگر بویژه برای همکارانی که در حیطه جنرال پاتولوژی فعالیت دارند. امید است تا با برپایی این نشست تبادل نظر موثری بین همکاران برقرار گردد.



جمعه

۱۳/۰۷/۱۴۰۳



سالن رازی

26TH

INTERNATIONAL
CONGRESS OF
PATHOLOGY AND
LABORATORY MEDICINE

The 12 Meeting of Iranian Division of
International Academy of Pathology (LAP)

دوره جدید شماره ۱۱۱ پیاپی ۱۲۲
مرداد و شهریور ۱۴۰۳

پاتولوژی

پاتوقلوی

دوماهنامه علمی - خبری انجمن آسیب شناسی ایران