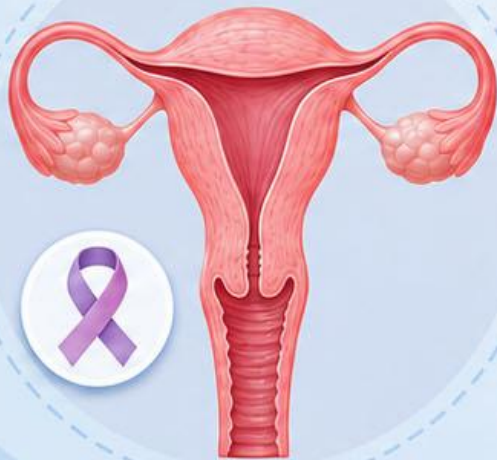


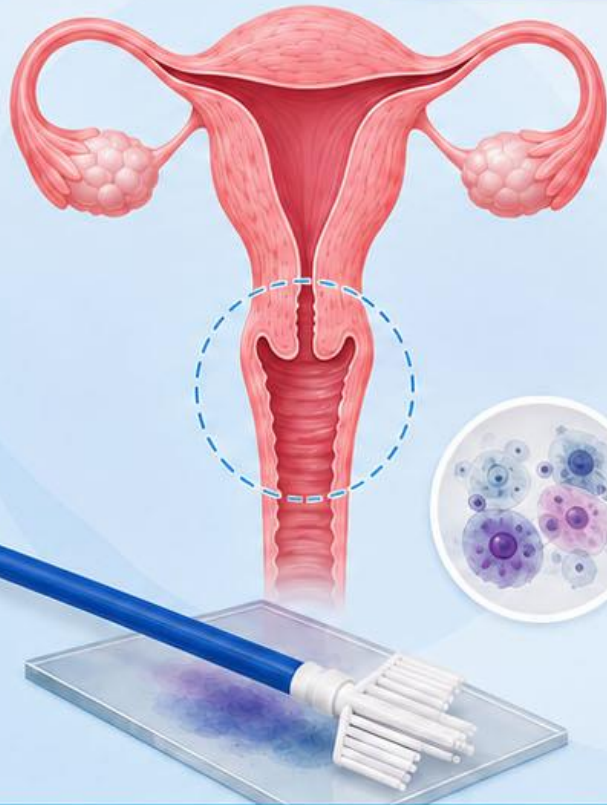
# تست پاپ اسمیر

آنچه باید بدانیم

راهنمای عمومی برای آگاهی و غربالگری سرطان دهانه رحم



## تست پاپ اسمیر چیست و چه اهمیتی دارد؟



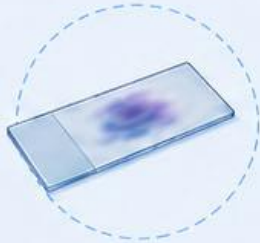
آزمایش پاپ اسمیر (نام رایج‌تر) یا سیتولوژی دهانه رحم (عنوان صحیح علمی) یک روش ساده، سریع و بدون درد است که برای تشخیص زودهنگام تغییرات غیرطبیعی سلول‌های دهانه رحم انجام می‌شود. این تغییرات در مراحل اولیه‌ی سرطان دهانه رحم یا قبل از سرطانی شدن سلول‌ها قابل شناسایی هستند، بنابراین این تست در پیشگیری و درمان به‌موقع سرطان دهانه رحم نقش مهمی دارد.



انجام تست پاپیلوما ویروس (HPV) همزمان با پاپ اسمیر یا به دنبال نتیجه غیرطبیعی پاپ اسمیر، موجب افزایش دقت تشخیصی و غربالگری بهتر می‌گردد

# چرا انجام پاپ اسمیر مهم است؟

محتوای آموزشی عمومی



در مراحل اولیه معمولاً  
هیچ علامتی ندارد.

درمان در مراحل اولیه بسیار  
مؤثرتر و ساده‌تر است.

سرطان دهانه رحم یکی از شایع‌ترین  
سرطان‌ها در میان زنان است.

با انجام منظم تست پاپ اسمیر، می‌توان تغییرات غیرطبیعی را  
زودهنگام تشخیص داد و از پیشرفت بیماری جلوگیری کرد.

## چه زمانی باید تست پاپ اسمیر انجام شود؟

معمولاً از سن ۲۱ سالگی یا ۳ سال پس از شروع رابطه جنسی، انجام تست توصیه می‌شود.



پس از ۶۵ سالگی،



اگر چندین تست پی‌اپی  
نرمال بوده باشد، ممکن  
است دیگر نیازی به ادامه  
نباشد (با نظر پزشک).

در زنان ۳۰ تا ۶۵ ساله:



هر ۳ تا ۵ سال یک بار  
(در صورت نرمال بودن نتایج  
و گاهی همراه با تست HPV).

در زنان ۲۱ تا ۲۹ ساله:



هر ۳ سال یک بار.

## نمونه‌گیری تست چگونه انجام می‌شود؟



۱ در مطب پزشک یا مرکز بهداشتی، پزشک با استفاده از یک وسیله کوچک به نام اسپکولوم دهانه رحم را باز می‌کند.



۲ سپس با یک برس یا سوآب کوچک، مقدار کمی از سلول‌های دهانه رحم جمع‌آوری می‌شود و داخل ظرف حاوی نگه‌دارنده ریخته و یا بر روی یک لام شیشه‌ای کشیده می‌شود.



۳ نمونه برای بررسی به آزمایشگاه فرستاده می‌شود.



۴ در آزمایشگاه تهیه لام و رنگ‌آمیزی انجام شده و بوسیله میکروسکوپ نوری سلول‌های پوششی دهانه رحم مشاهده و بررسی می‌گردند.



۵ کل فرایند نمونه‌گیری معمولاً کمتر از ۵ دقیقه طول می‌کشد و بدون درد یا تنها با کمی ناراحتی است.

# قبل از انجام آزمایش چه مواردی باید رعایت گردد و آیا نیاز به آمادگی خاصی است؟

به منظور به دست آمدن نتیجه دقیق تر و قابل اعتماد معمولاً این آمادگی ها توصیه می شود:



! اگر به دلیل علانمی مانند خونریزی غیرطبیعی، ترشح غیرعادی یا پیگیری یک مشکل خاص قرار است پاپ اسمیر انجام دهید، ممکن است پزشک توصیه متفاوتی داشته باشد.

i اگر باردار هستید، یا یائسه شده‌اید یا از داروهای واژینال استفاده می‌کنید، اطلاع دهید.

۴۸ ساعت قبل از آزمایش از رابطه جنسی واژینال خودداری کنید.

۴۸ ساعت قبل، از دوش واژینال (شست‌وشوی داخل واژن) استفاده نکنید.

۴۸ ساعت قبل، هر نوع کرم، ژل، شیاف، اسپرم‌کش‌ها یا داروی واژینال (مگر با دستور پزشک) استفاده نکنید.

بهتر است آزمایش در زمان قاعدگی انجام نشود. مناسب‌ترین زمان معمولاً حدود ۳-۵ روز پس از پایان خونریزی قاعدگی است.

در روز آزمایش نیازی به ناشتا بودن نیست.

می‌توانید مثانه خود را قبل از معاینه تخلیه کنید تا نمونه‌گیری راحت‌تر باشد.

# چه زمانی نباید تست انجام شود؟

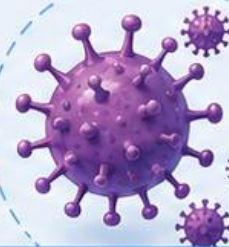
## محتوای آموزشی عمومی



۴۸  
ساعت



در صورتی که طی ۴۸ ساعت قبل از  
نمونه‌گیری، رابطه جنسی، شستشوی  
داخلی واژن یا مصرف کرم‌ها و  
داروهای واژینال داشته‌اید.



در صورت عفونت فعال  
یا ترشحات غیرطبیعی زیاد  
(ابتدا درمان شود)

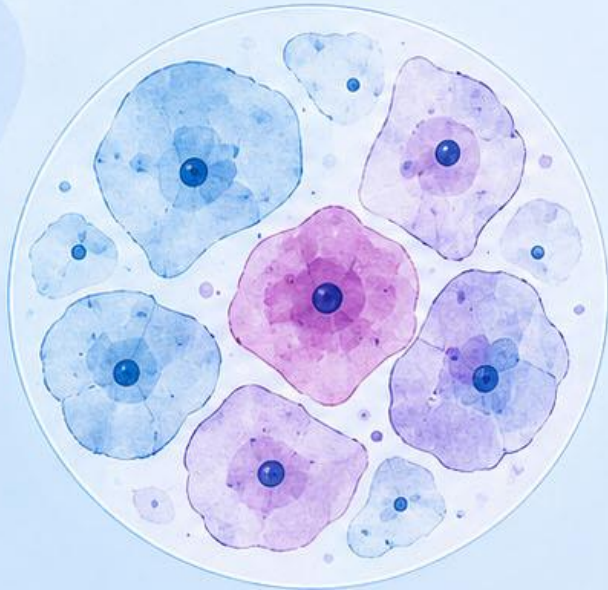


در زمان قاعدگی



# نتایج آزمایش پاپ اسمیر

نتایج معمولاً در یکی از این دسته‌ها گزارش می‌شود.



## (۱) نتیجه طبیعی یا منفی

(Negative for Intraepithelial Lesion or Malignancy - NILM)



- سلول‌های دهانه رحم طبیعی هستند.
- نشانه‌ای از ضایعات پیش‌سرطانی یا سرطان دیده نشده است.
- معمولاً فقط پیگیری و غربالگری دوره‌ای طبق برنامه توصیه می‌شود.

## امکان مشاهده تغییرات خوش خیم یا التهابی:

- ممکن است التهاب، عفونت قارچی، عفونت باکتریایی یا تغییرات ناشی از یائسگی گزارش شود.
- این یافته‌ها لزوماً به معنی سرطان یا پیش‌سرطان نیستند (قرارگیری در طبقه نتیجه طبیعی).
- بسته به علت، ممکن است درمان یا بررسی بیشتری لازم باشد.



# نتایج آزمایش پاپ اسمیر

## (۲) سلول‌های غیرطبیعی

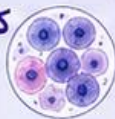
انواع و درجات مختلفی دارند:



### الف) پوشش سنگفرشی



#### کارسینوم سلول سنگفرشی (سرطان مهاجم)



- در موارد نادر، سلول‌هایی دیده می‌شوند که به نفع سرطان دهانه رحم هستند.
- در این شرایط بررسی‌های تکمیلی فوری لازم است.

#### HSIL (ضایعه داخل اپیتلیالی (درجه بالا))



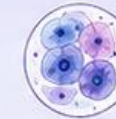
- احتمال وجود تغییرات پیش‌سرطانی بیشتر است.
- نیاز به ارزیابی و درمان تخصصی دارد.

#### LSIL (ضایعه داخل اپیتلیالی (درجه پایین))



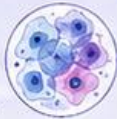
- اغلب با عفونت HPV مرتبط است.
- بسیاری از موارد خودبه‌خود بهبود می‌یابند اما نیاز به پیگیری و بررسی بیشتر دارد.

#### ASC-H



- سلول‌های غیرطبیعی که نمی‌توان ضایعه درجه بالا را رد کرد.
- معمولاً نیاز به بررسی بیشتر مانند کولپوسکوپی دارد.

#### ASC-US (سلول‌های سنگفرشی غیرطبیعی با اهمیت نامشخص)



- شایع‌ترین نتیجه غیرطبیعی.
- اغلب به علت التهاب یا عفونت HPV ایجاد می‌شود.
- ممکن است تست HPV یا تکرار پاپ اسمیر توصیه شود.
- ضرورتاً به معنی وجود بدخیمی نیست.

### ب) سلول‌های غده‌ای



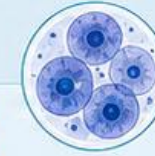
#### کارسینوم درجا و آدنوکارسینوم



- کارسینوم مهاجم از منشأ غدد
- شامل منشأ آندومتر یا آندوسرویکس

#### AGC

(سلول‌های غده‌ای غیرطبیعی)



- شامل منشأ آندومتر یا آندوسرویکس
- نیازمند بررسی بیشتر است.



## پیگیری نتایج تست پاپ اسمیر

اگر نتیجه **نرمال** باشد: سلول‌های دهانه رحم طبیعی هستند و تا نوبت بعدی نیاز به اقدام خاصی نیست.

اگر **غیرطبیعی** باشد: لزوماً به معنی سرطان نیست؛ ممکن است التهاب، عفونت یا تغییرات جزئی باشد.

در این موارد پزشک بر اساس شرایط بیمار یکی یا تعدادی از موارد زیر را توصیه می‌کند:



بررسی دقیق‌تر  
(کولپوسکوپی)



انجام تست HPV



تکرار تست  
پاپ اسمیر

## جمع‌بندی:

- تست پاپ اسمیر یک روش ساده، ارزان و موثر برای حفظ سلامت زنان است.
- انجام منظم آن می‌تواند جان شما را نجات دهد.
- حتماً با پزشک یا ماما درباره زمان مناسب انجام و تکرار آن مشورت کنید.

گردآوری: ساب‌کمیته علمی سیتوپاتولوژی، انجمن علمی آسیب‌شناسی ایران

